



Dorpsontwikkelingsplan Biezenmortel



Dorpsontwikkelingsplan Biezenmortel

mevrouw ir. J. Luijten
ir. G. Geerken

PON
Instituut voor advies, onderzoek en ontwikkeling in Noord-Brabant

maart 2008

© 2008 PON Instituut voor advies, onderzoek en ontwikkeling in Noord-Brabant.
Het auteursrecht van deze publicatie berust bij het PON. Gehele of gedeeltelijke
overname van teksten is toegestaan, mits daarbij de bron wordt vermeld.
Vermenigvuldiging en publicatie in een andere vorm dan dit rapport is slechts
toegestaan na schriftelijke toestemming van het PON.

PON
Postbus 90123
5000 LA Tilburg
Telefoon: (013) 535 15 35
Fax: (013) 535 81 69
E-mail: pon@ponbrabant.nl
Internet: www.ponbrabant.nl

Inhoud

1	Inleiding	5
2	Werkwijze	7
3	Actiepunten en algemene bevindingen	10
3.1	Algemene bevindingen	10
3.2	Actiepunten	11
4	De resultaten van de enquête in vogelvlucht	29
4.1	De geënquêteerden	29
4.2	Wonen	29
4.3	Openbaar vervoer	30
4.4	Verkeersveiligheid	31
4.5	Openbare ruimte	31
4.6	Voorzieningen	32
4.7	Sociale cohesie	33
4.8	Bedrijvigheid	35
4.9	Relatie burger-gemeente	35
5	Feitelijke gegevens Biezenmortel	37
5.1	Bevolkingsopbouw	37
5.2	Wonen	38
5.2.1	Verdeling koop- en huursector	38
5.2.2	Bouwplannen	38
5.2.3	Woningbehoefte	39
5.3	Veiligheid en verkeersveiligheid	39
5.4	Verenigingsleven	40
5.5	Voorzieningen	41
5.6	Onderwijs	41
5.7	Bibliotheek	42
5.8	Peuterspeelzaal en kinderopvang	42
5.9	Bedrijvigheid	42
5.10	Openbaar vervoer	43
5.10.1	Busvervoer	43
5.10.2	Deeltaxi en treintaxi	45
5.11	Relatie tussen burger en overheid	45
6	Hoe nu verder?	46
Bijlage 1:	Tabellen Vragenlijst Dorpsontwikkelingsplan Biezenmortel	49
Bijlage 2:	Tabellen vragenlijst oud-inwoners Biezenmortel	71

1 Inleiding

Bij de gemeenteraadsverkiezingen van 2006 is er door de inwoners van de gemeente Haaren een duidelijk signaal afgegeven aan de bestuurders: er moet beter gecommuniceerd worden met de inwoners, er moet nu echt gebouwd gaan worden en er moet gezorgd worden dat de verschillende dorpen leefbaar blijven.

In het beleidsprogramma *Bouwen en vertrouwen op sterke en levendige dorpen* zijn daarom een aantal zaken opgenomen die, naast het reeds bestaande beleid, specifieke aandacht schenken aan deze wensen.

Het gemeentebestuur van Haaren heeft daarbij de intentie uitgesproken in de komende bestuursperiode alles in het werk te stellen om het vertrouwen van de burger te herwinnen door middel van realisatie van een aantal lang gekoesterde wensen.

Eén van de manieren om zowel het vertrouwen te herwinnen van de burgers als om de leefbaarheid in de vier dorpen in kaart te brengen (knelpunten en mogelijkheden) is het maken van dorpsontwikkelingsplannen in, met en voor elk van de vier dorpen (Haaren, Helvoirt, Esch en Biezenmortel). Het gaat de gemeente Haaren daarbij om leefbaarheid in de breedste zin van het woord.

Een dorpsontwikkelingsplan kijkt zo'n tien jaar vooruit en geeft antwoord op de vraag hoe de inwoners het leven in hun dorp beoordelen en vinden dat hun dorp zich zou moeten ontwikkelen. Het plan doet tevens voorstellen voor acties die de leefbaarheid van het dorp bevorderen. Het is van belang dat het dorpsontwikkelingsplan wordt vastgesteld door de gemeenteraad, zodat helder wordt aan welke acties prioriteit wordt gegeven.

Dorpsontwikkelingsplannen richten zich tot nu toe vooral op de leefbaarheid van de kernen. Algemeen wordt onderkend dat leefbaarheid in kernen en wijken bepaald wordt door de volgende aspecten: het sociaal klimaat, het wonen, de woonomgeving, de voorzieningen, het verkeer en de bereikbaarheid, het werken en de relatie tussen burger en overheid. Daarnaast besteedt een dorpsontwikkelingsplan ook aandacht aan ruimtelijke (zoals mogelijke locaties voor woningbouw, natuur en landschap) en economische zaken (zoals mogelijkheden voor startende bedrijven). Bij het analyseren van de leefbaarheid zijn niet alleen de objectieve, meetbare gegevens van belang, maar vooral ook de subjectieve kant, namelijk de beleving van de leefbaarheid door de bewoners.

Bij het opstellen van een dorpsontwikkelingsplan is het dan ook van groot belang dat de bevolking, verenigingen en andere maatschappelijke organisaties daarbij van meet af aan een centrale rol vervullen. Op die manier ontstaat er immers goed zicht op de ontwikkelingen in en rond het dorp en op de waardering ervan. Bovendien zullen de bevolking en haar organisaties uiteindelijk mede een rol moeten spelen bij de uitvoering van de voorgestelde acties. De kans van slagen daarop is groter als ze ook betrokken zijn bij het bedenken en formuleren van die acties.

Het PON heeft een lange traditie bij het maken van leefbaarheidsplannen en dorps- en wijkontwikkelingsplannen. Daarbij wordt vaak gekozen voor een vast stramien. Recentelijk is met Telos (waarbinnen het PON participeert) een nieuwe methodiek ontwikkeld waarbij middels een enquête extra aandacht is voor objectieve maatstaven, economische vitaliteit, bijzondere doelgroepen, mobiliteit en identiteit en wordt er meer aandacht gegeven aan de zaken die spelen in het buitengebied. De dorpsontwikkelingsplannen in de vier dorpen van de gemeente Haaren zijn tot stand gekomen volgens deze nieuwe methodiek.

Voor u ligt het dorpsontwikkelingsplan voor het dorp Biezenmortel.

Bij de ontwikkeling van het dorpsontwikkelingsplan Biezenmortel zijn zoveel mogelijk Biezenmortelnaren uitgenodigd om mee te denken en te praten over de huidige en toekomstige leefbaarheid van hun dorp. Een dorpsontwikkelingsplan (DOP) kijkt vooruit en geeft antwoord op de vraag hoe de inwoners het leven in hun dorp beoordelen en hoe zij vinden dat het dorp zich in de toekomst verder zou moeten ontwikkelen. Een DOP doet tevens voorstellen voor acties die de leefbaarheid van het dorp bevorderen.

2 Werkwijze

Nu volgt een stapsgewijze beschrijving van de gehanteerde aanpak van het dorpsontwikkelingsplan Biezenmortel.

Lokale klankbordgroep

Een dorpsontwikkelingsplan heeft uitsluitend kans van slagen als er voldoende draagvlak voor bestaat. Voorwaarde voor het creëren van draagvlak is dat er bewoners en lokale organisaties betrokken zijn bij de uitvoering van het project. Het samenstellen van een lokale klankbordgroep waarin de sleutelfiguren zijn vertegenwoordigd, is een waardevolle formule gebleken in Biezenmortel. De klankbordgroep was verantwoordelijk voor de communicatie, de inhoudelijke feedback en de stimulering van inwoners om actief deel te nemen aan de totstandkoming van een dorpsontwikkelingsplan voor Biezenmortel. Aan de klankbordgroep hebben de volgende mensen deelgenomen: Pater Sjef (Parochie), Marion van Beurden en Kees van Nijnatten (woningstichting 't Heem), Marleen Huisman (Franciscusschool), Liesbeth Oerlemans-de Kort (Peuterspeelzaal 't Ukke Pukkie), Cor Brekelmans-Kuijpers (Grijs Haaren), Ton van Gils (Prisma), Madeleine van Iersel (Gemeenschapshuis de Vorselaer), Michelle Bosmans (Biezenmortelse Dag en C.V. de Kleuven), Roland van de Pas (Leefbaar Biezenmortel), Cees van den Oetelaar (Ondernemersvereniging), Joost Pijnenburg (Voetbal Club Biezenmortel), Marc van Iersel (namens oud-inwoners Biezenmortel), gemeente Haaren (Astrid Goijaarts) en het PON (Jolanda Luijten, Gerhard Geerken) als ontwikkelaar en adviseur.

De klankbordgroep is in totaal drie keer bij elkaar gekomen. Voetbal Club Biezenmortel (VCB) heeft een belangrijke rol gespeeld bij de verspreiding van de enquêtes.

Startbijeenkomst

Op 14 november 2007 heeft in gemeenschapshuis de Vorselaer in Biezenmortel de startbijeenkomst van het DOP plaatsgevonden. Hiermee werd de aftrap gegeven voor het Dorpsontwikkelingsplan (DOP) Biezenmortel. Tijdens deze dorpsbijeenkomst, waarvoor alle inwoners waren uitgenodigd, waren er drie sprekers en er was de mogelijkheid voor het stellen van vragen. De wethouder gaf uitleg waarom de gemeente graag wilde komen tot dorpsontwikkelingsplannen in de vier dorpen in Haaren. Het PON gaf een toelichting op de werkwijze en de stappen van het dorpsontwikkelingsplan voor Biezenmortel en de klankbordgroep hield een stevig pleidooi waarom het belangrijk was dat de inwoners van Biezenmortel actief moesten meedoen aan de totstandkoming van het dorpsontwikkelingsplan. De bijeenkomst waarbij maar liefst 75 inwoners aanwezig waren verliep in een prettige sfeer.

Enquête

Na de startbijeenkomst is in november door Voetbal Vereniging Biezenmortel huis-aan-huis een vragenlijst bezorgd voor alle bewoners van 16 jaar en ouder. Ruim een week later zijn de vragenlijsten weer aan huis opgehaald. Mensen die niet thuis waren hadden de mogelijkheid de vragenlijst te deponeren in de daarvoor bestemde bus bij bakkerij Geerts.

De kern van de enquête was gelijk voor alle vier dorpen van de gemeente Haaren. Per dorp konden vragen worden toegevoegd in overleg met de klankbordgroep. De vragenlijst ging in op zowel feitelijke gedragingen van de bewoners van Biezenmortel als op de beleving ervan. Het ging daarbij om vragen over de afstand van woning tot bijvoorbeeld werk/opleiding en of men deze afstand als een probleem ervaart. Ook heeft de enquête inzicht gegeven in de voorzieningen waarvan men gebruik maakt, welke voorzieningen in het dorp ontbreken en op welke nabijgelegen kern de inwoners voornamelijk gericht zijn. Het gaat daarbij om het doen van boodschappen, lidmaatschap van verenigingen, medische voorzieningen, het verkrijgen of verlenen van burenhulp, het verrichten van vrijwilligerswerk et cetera.

Ook is in de vragenlijst aandacht besteed aan vervoermiddelen, economische binding, verhuiscgenigheid en de redenen daartoe. Tot slot is gevraagd wat de mensen missen in het dorp en wat de leefbaarheid in Biezenmortel kan verbeteren. Het PON heeft de analyse van de enquête verzorgd.

Vragenlijst voor oud-inwoners van Biezenmortel

Vanuit de klankbordgroep werd aandacht gevraagd voor de groep oud-inwoners die graag terug zou willen keren naar Biezenmortel. Daarom heeft de klankbordgroep in december ook een vragenlijst uitgezet voor deze doelgroep. Via oproepen in de media werden oud-inwoners gewezen op de mogelijkheid een enquête in te vullen, die via de website van de gemeente gedownload kon worden. Daarnaast ontvingen zo'n 200 oud-inwoners, geselecteerd vanuit het ledenbestand van de voetbalvereniging en scouting, een persoonlijke uitnodiging om de vragenlijst in te vullen. Bovendien werden zij gewezen op de mogelijkheid om de discussieavonden bij te wonen.

De enquête voor oud-inwoners had met name betrekking op de woonwensen van deze groep in Biezenmortel.

Verzameling feitelijke gegevens

Wonen, welzijn en zorg zijn voor een groot deel subjectieve begrippen. Het gaat daarbij veelal om het oordeel en de ervaringen van de bewoners.

Feitelijke gegevens kunnen deze meningen en ideeën van bewoners weerleggen of ondersteunen. Het PON heeft voor de verzameling van deze feitelijke gegevens gezorgd. Een deel van de gegevens is verkregen via diverse afdelingen van de gemeente. Andere bronnen waren onder andere de leden van de klankbordgroep, het internet, de woningcorporatie(s), zorginstellingen, het MKB, het CBS, de sociale atlas Brabant en de provincie.

De organisatie van dorpsbijeenkomsten

De feitelijke gegevens, het materiaal uit de enquête en reeds aanwezige plannen vormden de basis voor 2 discussieavonden met de bewoners uit Biezenmortel. Hiervoor werden alle bewoners uit Biezenmortel uitgenodigd via persberichten in *De Leije*, een flyer in *de Wegwijzer*, posters verspreid door het dorp en oproepen van de leden van de klankbordgroep bij hun achterban. Het PON zorgde voor de organisatie en leiding van de dorpsbijeenkomsten.

15 januari 2008:

1^e inhoudelijke dorpsbijeenkomst (aanwezig: plusminus 75 dorpsbewoners)

De eerste discussiebijeenkomst stond in het teken van de benoeming van ontwikkelingen en het aangeven van knelpunten.

Het PON verzorgde een presentatie van feitelijke gegevens over Biezenmortel en de belangrijkste bevindingen uit de enquête. De bewoners werd gevraagd in kleine groepjes te discussiëren over de bevindingen uit de enquête en zo mogelijk andere belangrijke ontwikkelingen aan te dragen op het brede terrein van wonen, welzijn en zorg in het dorp. In de discussie gaven de bewoners hun mening over deze bevindingen en zochten zij naar mogelijke oplossingen voor de geconstateerde knelpunten. Dit resulteert in een eerste aanzet voor actiepunten waarin genoemde problemen en de aangedragen oplossingen in hun samenhang naar voren komen.

20 februari 2008:

2^e inhoudelijke dorpsbijeenkomst (aanwezig: plusminus 40 inwoners)

Deze bijeenkomst stond in het teken van de actiepunten en prioriteiten. Op basis van de bevindingen uit de 1^e discussiebijeenkomst in het dorp heeft het PON voorstellen voor acties gepresenteerd die de vitaliteit en de leefbaarheid in Biezenmortel verbeteren. Vervolgens bespraken de bewoners deze voorgestelde actiepunten wederom in kleine groepjes. Belangrijkste vraagstelling tijdens deze discussie was of de toelichtende teksten juist waren, of men het eens was met de voorgestelde acties en of deze acties een oplossing vormen voor de gesignaleerde knelpunten. Wie de acties moeten gaan oppakken en op welke termijn. En tot slot of er nog acties werden gemist.

Aan het einde van de bijeenkomst kon elke inwoner die aanwezig was op een formulier de actiepunten in volgorde van zijn/haar prioriteit plaatsen.

Verwerking resultaten in het dorpsontwikkelingsplan

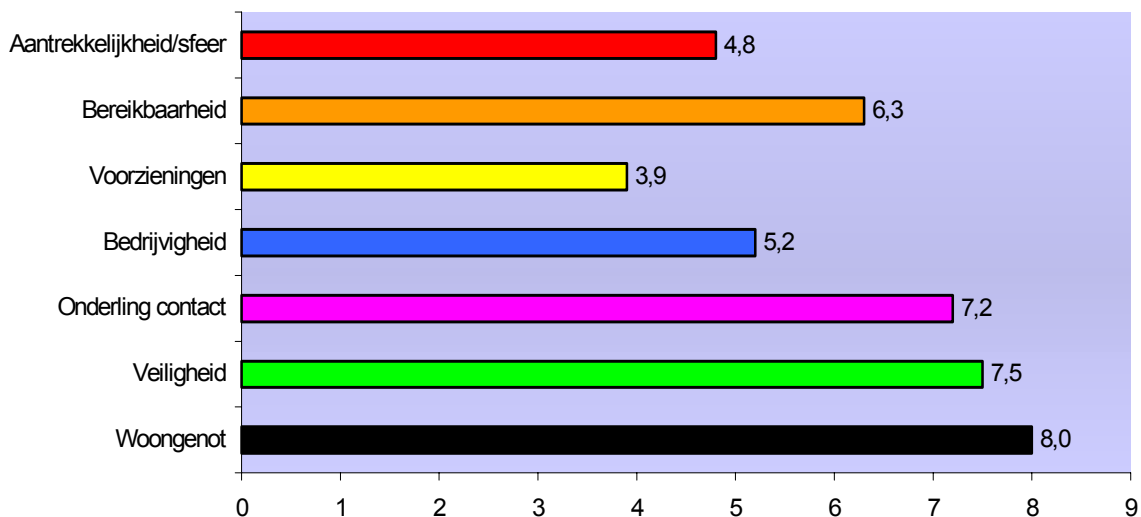
Alle gegevens die zijn verzameld tijdens de bewonersbijeenkomsten, de enquête en het feitelijk materiaal zijn verwerkt in het uiteindelijke dorpsontwikkelingsplan. Dit resulteert in de algemene bevindingen en actiepunten die in het volgende hoofdstuk worden weergegeven.

3 Actiepunten en algemene bevindingen

3.1 Algemene bevindingen

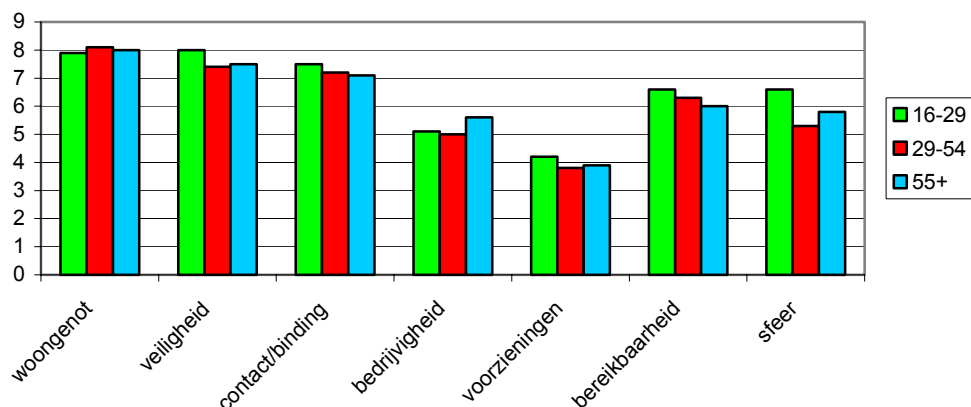
Biezenmortelnaren zeer tevreden over het woongenot in hun dorp

In de enquête hebben we de inwoners van Biezenmortel gevraagd rapportcijfers (tussen 0 en 10) te geven op verschillende aspecten van de leefbaarheid. Opvallend is de hoge score voor het woongenot: een 8,0. Ook veiligheid, en onderling contact scoren een ruime voldoende. De bereikbaarheid wordt met een 6,3 gewaardeerd, terwijl de bereikbaarheid tijdens de discussieavonden juist als belangrijk knelpunt naar voren kwam. De voorzieningen, aantrekkelijkheid/sfeer en de bedrijvigheid scoren een onvoldoende. Ook uit de discussiebijeenkomsten blijkt dat er nog stappen te zetten zijn op het gebied van voorzieningen, bedrijvigheid en aantrekkelijkheid van het dorp.



De verschillende leeftijdsgroepen ervaren de leefbaarheid van het dorp nagenoeg hetzelfde

Wanneer de hierboven gepresenteerde cijfers uitgesplitst worden naar drie leeftijdsgroepen blijkt dat er weinig grote verschillen te zien zijn.



Woningbouw voor Biezenmortelnaren

Biezenmortel is een woondorp. De laatste jaren is de woningbouw echter gestagneerd, waardoor veel inwoners (voornamelijk starters) hun heil elders moeten zoeken. De inwoners van Biezenmortel vinden dat er nu toch echt gebouwd moet worden en dan vooral voor de eigen bevolking. Ook een aantal oud-inwoners willen graag weer terugkeren naar Biezenmortel. Vooral starters en senioren hebben behoefte aan woningen. De inwoners zijn blij met de bouwplannen in Slijkhoef 2 en pleiten voor continuïteit in de woningbouw daarna. Dit vergt een vroegtijdige start met de planvorming en grondverwerving vanuit de gemeente. Dit is voor de inwoners een zeer belangrijk issue.

Inzet van burgers noodzakelijk om de leefbaarheid te verbeteren

Er zijn enkele problemen in het dorp die veel genoemd worden. Een aantal van deze ergernissen kan door de bewoners zelf aangepakt worden. Een grote ergernis is de hondenpoep op straat. Als hondenbezitters hun gedrag aanpassen en wanneer andere burgers de hondenbezitters aanspreken op het onwenselijk gedrag, dan kan dit probleem al grotendeels verholpen worden. Ook de relatie met de gemeente die volgens de bewoners verbeterd moet worden, valt of staat met de inzet van de bewoners zelf.

Dorpsraad Biezenmortel heeft een belangrijke rol in het vervolg van het DOP.

Eén van de actiepunten, die door de inwoners op de 5^e plaats is gezet, is het oprichten van een dorpsraad in Biezenmortel. Het initiatief om te komen tot een dorpsraad wordt genomen door de klankbordgroep van het DOP Biezenmortel. Hierin zijn diverse organisaties en verenigingen uit Biezenmortel vertegenwoordigd. De dorpsraad Biezenmortel zal bij verschillende actiepunten betrokken zijn of kan zelfs optreden als initiatiefnemer voor verschillende actiepunten. Tot de tijd dat de dorpsraad officieel is opgericht zal de klankbordgroep de vinger aan de pols houden voor wat betreft de voortgang van het DOP. Daarna zal de dorpsraad deze taak overnemen. De wensen van burgers kunnen in de loop van de tijd veranderen. Het is mogelijk dat er over enkele jaren andere thema's spelen in het dorp. Ook kan de huidige prioritering van de actiepunten op den duur veranderen. Het is belangrijk dat de wensen van de bevolking continu inzichtelijk gemaakt en bewaakt worden, ook na de periode van 10 à 15 jaar. De dorpsraad kan hierin een belangrijke rol vervullen, mits het draagvlak krijgt vanuit de bevolking en het door de politiek in Haaren als een serieuze partner wordt beschouwd.

3.2 Actiepunten

De opmerkingen, wensen en meningen van de respondenten van de enquête en de deelnemers van de twee discussiebijeenkomsten zijn vertaald in 12 acties, die allemaal een bijdrage leveren aan de leefbaarheid van Biezenmortel.

De deelnemers hebben tijdens de tweede discussiebijeenkomst ieder voor zich een prioriteit kunnen toekennen aan de acties. De resultaten zijn hieronder terug te vinden. De actiepunten staan in volgorde van prioriteit. Dat wil zeggen dat het eerste actiepunt 'woningbouw' volgens de inwoners van Biezenmortel de hoogste prioriteit heeft en de laatste actie de laagste prioriteit.

De actiepunten in volgorde van prioriteit zijn:

- 1 Zorg voor voldoende woningen voor ouderen en starters
- 2 Levendig dorpshart met voorzieningen
- 3 Verkeersveiligheid
- 4 Bereikbaarheid biezenmortel
- 5 Oprichten dorpsraad
- 6 Activiteiten, sport en recreatie voor jong en oud
- 7 Openbaar vervoer
- 8 Afvalinzameling beter organiseren
- 9 Ruimte voor bedrijvigheid
- 10 Relatie Prisma - Biezenmortelse gemeenschap
- 11 Overlast door hondenpoep
- 12 Het is goed zo

1 Zorg voor continuïteit in de woningbouw	
Doel	Zorgen dat er in Biezenmortel meer en continu woningen worden gebouwd met name voor jongeren en senioren. Dit om op lange termijn een evenwichtige bevolkingsopbouw te kunnen waarborgen
Toelichting	<p>Voor de leefbaarheid van een dorp is een evenwichtige bevolkingsopbouw noodzakelijk. Starters krijgen momenteel geen kans op de woningmarkt. Hierdoor neemt de vergrijzing in het dorp toe en komt de school en het verenigingsleven onder druk te staan. Daarom is het van belang dat er continu woningen worden gebouwd. Het gaat daarbij met name om betaalbare woningen voor jongeren en geschikte woningen voor ouderen. Bij voorkeur in eerste instantie voor de eigen inwoners en eventueel oud-Biezenmortelnaren die graag willen terugkeren naar het dorp. Momenteel worden de mogelijkheden van woningtoewijzing aan eigen inwoners door de wet beperkt. Voor wat betreft de starterswoningen is het van belang dat deze woningen blijvend beschikbaar blijven voor starters.</p> <p>Door woningen voor senioren te bouwen komen weer woningen vrij voor gezinnen. Dit bevordert de doorstroming. Voor ouderen is ook de nabijheid van winkels, zorg- en welzijnsvoorzieningen een belangrijke voorwaarde om zo lang mogelijk zelfstandig te kunnen wonen. In dat kader is ook de mogelijkheid genoemd om seniorenwoningen te bouwen op het terrein van Prisma, waar diverse zorgvoorzieningen reeds voorhanden zijn. Ook in bredere zin kan Prisma een goede partner zijn bij de ontwikkeling van woningbouw.</p> <p>De huidige inwoners van Biezenmortel hebben weinig interesse in de bestaande huurwoningen, waardoor deze nu vaak worden toegewezen aan woningzoekenden van lagere sociale klasse van buiten Biezenmortel. De inwoners stellen voor om de vrijkomende huurwoningen te koop aan te bieden aan starters uit Biezenmortel.</p>

	<p>Op korte termijn wensen de aanwezigen tijdens de bewonersbijeenkomst de bouw van 24 woningen in Slijkhoef 2, waarvan 8 woningen specifiek zijn bestemd voor starters. Ook moeten eerst alle bestaande bouwkavels worden benut, maar niet alles moet worden volgebouwd.</p> <p>Na de inhaalslag door de bouw van Slijkhoef 2 pleiten de inwoners voor een gelijkmatige groei van 5-7 woningen per jaar om voorzieningen bestaansrecht te bieden. Om op lange termijn deze continue woningbouwstroom te garanderen moet tijdig begonnen worden met planvoorbereiding en -ontwikkeling van nieuwe bouwlocaties. Als geschikte locaties hiervoor zien de inwoners de ruimte ten Noorden van het dorp en het verbinden van het voorste met achterste deel van de Capucijnenstraat tot één geheel. De voorkeur van bewoners is Slijkhoef 3 en 4. Ook woningbouw aan de Kloosterstraat wordt door velen als mogelijkheid genoemd. Doorkijkjes en de structuur van de lintbebouwing moeten behouden blijven.</p> <p>Een aantal aanvragen in het kader van de 'Ruimte voor Ruimte'-regeling in Biezenmortel zijn afgewezen. De reden daarvan is onbekend. Tijdens de discussiebijeenkomst pleiten enkele inwoners om een betere medewerking van de gemeente bij de toepassing van deze regeling.</p>
Actie	<p>Samenstellen werkgroep, bestaande uit gemeente, woningstichting 't Heem, Leefbaar Biezenmortel (of dorpsraad), Prisma, provincie en KBO.</p> <p>Doelstelling werkgroep: Realiseren inhaalslag en daarna kleinschalig, maar constant bouwen (circa 5-7 woningen per jaar) door:</p> <p>Korte termijn:</p> <ul style="list-style-type: none"> - Bouwen Slijkhoef 2. - Alle bestaande bouwkavels benutten (kleinschalig). - Benutten mogelijkheden Prisma als partner. - Huurwoningen van stichting 't Heem, die niet in trek zijn bij Biezenmortelse inwoners bij mutatie te koop aanbieden aan starters. - Betere medewerking gemeente bij 'Ruimte voor Ruimte'. <p>Lange termijn:</p> <ul style="list-style-type: none"> - Tijdig starten met planvoorbereiding en -ontwikkeling (Slijkhoef 3 en 4). - Tijdig grond aankopen door gemeente. - Maken bestemmingsplan waarin gewenste woningbouw past.
Initiatiefnemer	Gemeente Haaren
Betrokkenen	Gemeente, Provincie, Leefbaar Biezenmortel, Prisma, Woningstichting 't Heem, , KBO, grondeigenaren, inwoners
Wanneer	Starten zo spoedig mogelijk; daarna structureel: ontwikkelingen continu volgen en plan daarop voortdurend bijstellen.

2 Levendig dorpshart met voorzieningen

Doel	Versterking van het voorzieningenniveau in Biezenmortel en creëren van een sfeervol dorpshart
Toelichting	<p>De aantrekkelijkheid en sfeer van het dorpshart wordt door de inwoners van Biezenmortel met een magere voldoende gewaardeerd. Een echte dorpskern ontbreekt en het dorp straalt weinig tot geen sfeer uit. Op een centrale plaats in het dorp moet een herkenbaar sfeervol dorpshart worden gerealiseerd met passende voorzieningen.</p> <p>Vooraf een buurtsuper, café, cafetaria (eventueel in combinatie met eetcafé), terras en pinautomaat zijn gewenst. De markt loopt goed, maar is slechts 3 uur per week. Uitbreiding is gewenst en het idee wordt geopperd om de markt te verplaatsen naar het scoutingplein. Ook werd veelvuldig de wens voor diverse winkels uitgesproken. Hierbij moet echter niet de realiteit uit het oog verloren worden en moet in ogenschouw genomen worden dat er ook sprake moet zijn van een reële kans op een gezonde exploitatie van winkelveorzieningen. Er is weinig bestaansrecht voor volwaardige winkels. Toename van woningbouw in het dorp maakt het voor potentiële ondernemers wel rendabeler, maar om voorzieningen in een dorp als Biezenmortel mogelijk te maken moeten oplossingen gezocht worden via een slimme combinatie van functies. Ook de samenwerking met Prisma biedt een kans in deze situatie. Door de winkels van Prisma te verplaatsen (of liever nevenvestiging realiseren) naar het dorpscentrum van Biezenmortel neemt de integratie van bewoners van Prisma toe en de diverse voorzieningen zijn beter zichtbaar en bereikbaar voor de inwoners van Biezenmortel. De oude cafetaria zou geschikt zijn voor de winkel in combinatie met de bouw van appartementen erboven.</p> <p>De oude cafetaria is echter ook in beeld voor het terugbrengen van een café/friettent in het dorp. Het pand zou kunnen worden opgekocht door een aantal ondernemers. Ook kunnen de faciliteiten bij het gemeenschapshuis worden uitgebreid (terras, frietje, pils, speeltuintje). Voor de exploitatie zijn ideeën geopperd een experiment met onbezoldigde bardiensten door verenigingen of via samenwerking met Prisma of Beukenhof.</p> <p>Zowel uit de enquête als tijdens de discussiebijeenkomst blijkt een grote behoefte aan diverse sociale en medische voorzieningen. Zo worden de bibliotheek, een loket voor vragen op het gebied van wonen, zorg, welzijn, een spreekuur door de gemeente, een prikpost en een huisartsenspreekuur genoemd. Dergelijke voorzieningen maken het dorp levendig en zorgen ervoor dat ouderen langer zelfstandig kunnen blijven wonen in het dorp. Oplossingen hiervoor kunnen worden gezocht in samenwerking met De Vorselaer. Ook intensivering van de thuiszorg is noodzakelijk om langer zelfstandig te kunnen blijven wonen.</p>

	<p>Daarnaast zijn ook diverse recreatieve voorzieningen genoemd die ten goede komen aan de levendigheid in het dorp, zoals een natuur-educatiecentrum en overstappunt voor toeristen (parkeerplaats met fietsverhuur, huifkarverhuur)</p> <p>Net voor de eerste discussiebijeenkomst werd bekend dat de uitbreiding van de school met 2 leslokalen vertraging opliep omdat de gemeenteraad een aanvullend krediet beschikbaar moet stellen. De inwoners pleitten tijdens de discussiebijeenkomst voor een snelle uitvoering van deze voor hen zeer belangrijke voorziening. Ook tijdens de tweede discussiebijeenkomst werd hier weer hoge prioriteit aan toegekend.</p> <p>De locaties die worden genoemd voor het dorpshart zijn de oude locatie van de cafetaria en rondom het gemeenschapshuis. Ook het scoutinggebouw kan mogelijk multifunctioneel ruimte bieden aan andere verenigingen en/of voorzieningen.</p>
Actie	<p>Korte termijn: realiseren uitbreiding van de school</p> <p>Langere termijn: Ontwikkelen centrumplan, waarbij een haalbare exploitatie wordt nagestreefd door combinatie van voorzieningen en samenwerking met diverse partners. Onderdeel van het centrumplan zijn ten minste de volgende onderdelen:</p> <ul style="list-style-type: none"> - Zoeken mogelijkheden om Prismawinkels te (ver)plaatsen naar dorpscentrum en functies toevoegen (buurtsuper, pinmogelijkheid, postagentschap, cadeauwinkel, streekproducten, et cetera). - Zoeken mogelijkheden om functies van café, cafetaria en terras terug te brengen in het dorp (in samenwerking met ondernemers, verenigingen, de Vorselaer, Beukenhof, Prisma) - Markt uitbreiden (eventueel verplaatsen naar scoutingplein). - Onderzoeken mogelijkheden om diverse sociale diensten en zorgvoorzieningen mogelijk te maken in het dorp, eventueel in De Vorselaer.
Initiatiefnemer	<p>School: gemeente Overige: Leefbaar Biezenmortel/dorpsraad</p>
Betrokkenen	<p>Gemeente, Prisma, De Vorselaer, ondernemers(vereniging), woningstichting 't Heem, zorgverleners, Beukenhof (ondersteuning leerlingen middelbare hotelschool), verenigingen, inwoners, school</p>
Wanneer	<p>2008 starten met onderzoek mogelijkheden realisatie op (middel)lange termijn</p>

3 Verkeersveiligheid

Doel	Een verkeersveiliger dorp en buitengebied.
Toelichting	<p>Uit de enquête blijkt dat bijna de helft (48%) van de respondenten de verkeersveiligheid in Biezenmortel slecht vindt. 35% heeft geen klachten over de verkeersveiligheid en de overige 18% heeft geen mening. De ontevredenheid wordt het vaakst veroorzaakt door te hard rijdende automobilisten (dorpsbewoners), te veel doorgaand vrachtverkeer, slechte ontsluitingswegen voor zwaar verkeer en te weinig ruimte voor fietsers.</p> <p>Tijdens de discussieavond gaven de inwoners aan dat het sluipverkeer de drukte op de Biezenmortelsestraat ontvlucht via Gommelsestraat, Brabantse hoek en Hooghoutseweg. Deze wegen zijn vanwege de inrichting (en onvoldoende straatverlichting) niet geschikt voor de combinatie van zwaar verkeer, fietsende schoolkinderen en toeristen. De inwoners pleiten voor het aanpassen van de Gommelsestraat en Heusdensebaan tot volwaardige ontsluitingsweg met vrijliggend fietspad (vanaf de Rustende Jager tot de N65), goede verlichting en een groene aankleding (bomenrij completeren). Door ook de Heusdensebaan op Oisterwijkse gronden aan te passen komt dit ook de toeristen ten goede, omdat daarmee de Drunense Duinen en natuurgebied Campina via een veilige fietsroute met elkaar worden verbonden.</p> <p>Ook de Guldenberg/Heikant/Runsvoort blijken gevaarlijk voor fietsers. Als oplossing geven de inwoners ook hier een vrijliggend fietspad met betere verlichting. Op de langere termijn zou de realisatie van een volwaardige ontsluitingsweg vanuit de Helvoirtsestraat, via een nieuwe rondweg naar de Gijzelsestraat en dan naar de N65 de oplossing kunnen zijn voor de bereikbaarheidsproblemen van zowel Biezenmortel als Helvoirt.</p> <p>Verkeersonveilige situaties ontstaan volgens de inwoners tijdens het halen en wegbrengen van de kinderen door de geparkeerde auto's voor de school en in de weekenden door de geparkeerde auto's aan beide zijden van de weg bij de Rustende Jager. Een ander punt is de uitrit van Prisma. Omdat dit een gelijkwaardige kruising is leidt dit tot gevaarlijke situaties. Sommige inwoners zien hier liever een uitrit, of beter nog het verplaatsen van de uit-/inrit van Prisma naar de Hooghoutseweg. Anderen willen de voorrangskruising juist handhaven. Wel duidelijk is dat de kruising veiliger moet worden, bijvoorbeeld door extra markering.</p> <p>Veel inwoners ergeren zich aan de drempels en sluisen in het dorp. Zonder snelheidsbeperkende maatregelen wordt er te hard gereden, maar de onlangs gerealiseerde verkeersremmende maatregelen vragen om verbetering. De nieuwe sluisen zijn gevaarlijk voor fietsers. Deze moeten worden aangepast zodat de fietsers achter de sluisen langs moeten rijden. De hoogte van de drempels in Capucijnenstraat-Zuid zorgen ervoor dat verkeer via de Winkelsestraat rijdt. De drempels moeten worden aangepast naar voorbeeld van de drempels bij VCB. Ook zijn veel inwoners ontevreden over de smalle</p>

	<p>inritten die zijn ontstaan in de Capucijnenstraat door het plaatsen van het vele groen en de paaltjes op de hoeken. Dit maakt het inrijden van de inritten lastig. Ook klagen veel inwoners over het beperkte aantal parkeerhavens in de Capucijnenstraat en het ontbreken van bomen ter hoogte van de Winkelse hoek (bomenrij doorzetten). Als oplossing voor te hard rijden wordt een stoplicht genoemd, die op rood springt bij te hard rijden en bij te hard en door rood rijden wordt geflitst.</p> <p>Aandacht wordt gevraagd voor de gevaarlijke situaties die ontstaan bij de rotonde Capucijnenstraat/Biezenmortelsestraat. Bestuurders in de richting van Helvoirt nemen de rotonde vaak aan de verkeerde kant omdat deze nagenoeg rechtdoor loopt. Als oplossing zien de inwoners het aanbrengen van een middengeleiding over een grote afstand voor de rotonde en het verplaatsen van de rotonde om er ook voor te zorgen dat verkeer richting Udenhout vaart moet minderen. Bovendien is de beplanting c.q. de rotonde te hoog, waardoor kleine kinderen letterlijk over het hoofd worden gezien.</p> <p>De inwoners zijn zich ervan bewust dat ook het gedrag van mensen moet veranderen. Mensen moeten zich aan de verkeersregels houden en de politie moet controle uitvoeren. Na een aanrijding of overtreding duurt het lang voordat de politie aanwezig is. Daarnaast is het belangrijk dat mensen elkaar aanspreken op ongewenst gedrag.</p>
Actie	<p>Maatregelen op lange termijn:</p> <ul style="list-style-type: none"> - Vrijliggend fietspad aanleggen (ook voor toeristen) naast Gommelsestraat en Heusdensebaan tot aan (en liefst over) N65 zodat een veilige ontsluitingsweg ontstaat. Op lange termijn ook zoeken naar mogelijkheid 'rondweg' (zie actiepunt bereikbaarheid). - Het fietspad langs de spoorlijn van Gommelsestraat tot Capucijnenstraat doortrekken en verlichting aanbrengen. - Aanpassen rotonde Capucijnenstraat/Biezenmortelsestraat. - Aanleggen fietspad en betere verlichting Guldenberg/Heikant/-Runsvoort. <p>Maatregelen op korte termijn:</p> <ul style="list-style-type: none"> - Een parkeerverbod voor de school. - Parkeerverbod aan één zijde van de Gommelsestraat en Oude Bossche baan (bij De Rustende Jager) - Aanpassen sluis (fietsers erachter door). - Verlagen drempels Capucijnenstraat-Zuid. - Aanpassen van recente herinrichting Capucijnenstraat (schuin inrijden smalle inritten mogelijk maken). - Duidelijke markeringen aanbrengen bij kruising bij Prisma. - Verlagen beplanting rotonde Capucijnenstraat/Biezenmortelsestraat.
Initiatiefnemer	Gemeente Haaren
Betrokkenen	Gemeente, provincie, inwoners (dorpsraad), weggebruikers (snelheid!), omwonenden en bedrijven (aan- en afvoer).
Wanneer	Zo spoedig mogelijk

4 Bereikbaarheid van Biezenmortel	
Doel	Verbeteren van de bereikbaarheid van Biezenmortel voor het auto- en vrachtverkeer.
Toelichting	<p>Biezenmortel ligt afzijdig van de hoofdontsluitingswegen en dat levert beperkingen op voor de bereikbaarheid met de auto, en vrachtverkeer in het bijzonder. De huidige ontsluitingswegen zijn onveilig en niet geschikt voor zwaar verkeer. Bewoners en mensen die in en rond Biezenmortel werken hebben daar last van. Daarbij speelt ook het toekomstbeeld: komt er meer natuur rondom Biezenmortel dan kan dat ook beperkingen met zich meebrengen voor de bereikbaarheid. Ook is er even sprake geweest dat de spoorwegovergangen bij de Capucijnenstraat en Gommelsestraat gesloten zouden worden. De bewoners vrezen dat hierdoor de bereikbaarheid van Biezenmortel nog verder afneemt. Deze plannen zijn echter (voorlopig) van de baan.</p> <p>De bewoners pleiten voor een volwaardige ontsluitingsweg voor Biezenmortel. Hierbij dienen direct de ontsluitingsproblemen in Helvoirt te worden opgepakt. Als suggestie wordt een ontsluitingsweg van Guldenberg, via Runsvoort en Gijzelsestraat naar de N65 genoemd. Op korte termijn moeten de Gommelsestraat en Heusdensebaan veilig worden gemaakt om de rol als ontsluitingsweg op veilige wijze te kunnen vervullen. Een vrijliggend fietspad is hiervoor een belangrijke voorwaarde.</p> <p>Onder bereikbaarheid wordt ook aandacht gevraagd voor de ontsluiting van de nieuwe woonwijken. In Slijkhoef is maar 1 ontsluitingsweg, hetgeen in geval van calamiteiten niet gunstig is. Een tweede ontsluitingsweg kan gerealiseerd worden door eventueel samen met woningbouw een weg vanaf Slijkhoef te leggen naar de Capucijnenstraat (aansluiten op dorpshart) of de Biezenmortelsestraat. Tijdens de eerste discussieavond werd ook aansluiting op de Winkelsestraat als mogelijkheid genoemd, maar tijdens de tweede discussiebijeenkomst kwamen meerdere inwoners hierop terug. De gemeente heeft eerder al aangegeven bereid te zijn de mogelijkheden te verkennen.</p>
Actie	<ul style="list-style-type: none"> - Aanpassen Gommelsestraat en Heusdensebaan om een veilige ontsluiting van Biezenmortel te realiseren. - Zoeken naar een goede ontsluiting (rondweg) voor Biezenmortel en Helvoirt. - 2e ontsluitingsweg voor Slijkhoef realiseren.
Initiatiefnemer	Gemeente Haaren
Betrokkenen	Gemeente, NS, provincie, omwonenden, gebruikers en eventueel grondeigenaren.
Wanneer	Zo spoedig mogelijk

5 Oprichten dorpsraad

Doel	Het oprichten van een dorpsraad om te komen tot een verbeterde communicatie tussen burger en overheid en burgers onderling.
Toelichting	<p>Veel inwoners uit Biezenmortel zijn ontevreden over de relatie met de gemeente. Maar liefst 46% is ontevreden over de onderlinge communicatie en 38% vindt de gemeente onvoldoende klantgerichtheid. Ook in de discussiebijeenkomst kwam dit knelpunt naar voren. De inwoners zijn van mening dat de gemeente te weinig meedenkt met de burgers. Dit betreft de houding. Een cultuuromslag binnen de gemeente is gewenst: van 'nee, tenzij' naar 'ja, mits'. Bovendien hebben de inwoners hun twijfels over de kundigheid en daadkracht van de gemeente. In een kleine gemeente zoals Haaren is niet alle deskundigheid aanwezig. De gemeente is te klein om de professionaliteit te waarborgen.</p> <p>Mensen hebben de indruk dat de gemeente niet weet wat er speelt onder de burgers. Er is weinig sprake van communicatie tussen de gemeente en de burgers. De gemeente publiceert wel wekelijks in het huis-aan-huisblad de Leije, waar informatie gegeven wordt over verschillende onderwerpen die in de gemeente spelen. Hier is echter sprake van eenrichtingscommunicatie. Het dorpsontwikkelingsplan is een goede ontwikkeling en door de betrokkenheid van bewoners hierbij komen vele ideeën, maar men is bang dat het plan bij de gemeente in de la verdwijnt. Belangrijk is dat gemeente en inwoners een duidelijke procedure afspreken over de wijze waarop de gemeente met het DOP (en met andere projecten en ontwikkelingen) omgaat en op welke wijze de inwoners daarvan op de hoogte worden gehouden.</p> <p>De groep Leefbaar Biezenmortel voert al langere tijd regelmatig gesprekken met de gemeente over de toekomst van Biezenmortel. Zij doen dit echter zonder formele status of achterban. Voor het DOP is de speciaal daarvoor ingestelde klankbordgroep aanspreekpunt voor de gemeente, waarvan Leefbaar Biezenmortel onderdeel uitmaakt. Ook deze groep heeft geen formele status. De klankbordgroep wil graag zichzelf na het DOP in stand houden om de vinger aan de pols te houden rondom de voortgang van de uitvoering van het DOP. In de klankbordgroep zijn de diverse gelederen uit Biezenmortel vertegenwoordigd. Deze klankbordgroep wil het initiatief nemen een volwaardige dorpsraad op te richten die ook op lange termijn fungeert als aanspreekpunt voor de gemeente en ervoor zorgt dat de inwoners goed worden geïnformeerd over gemeentelijke aangelegenheden. Een goede wisselwerking tussen dorpsraad en gemeente vraagt echter wel om erkenning van de dorpsraad door de gemeente.</p> <p>In de enquête en ook tijdens de discussiebijeenkomsten werd door inwoners van Biezenmortel aangegeven dat er onvoldoende eensgezindheid is binnen de Biezenmortelse gemeenschap. Er is niet altijd sprake van openheid en eerlijkheid. Meer samenwerking en een sterker burgerinitiatief is gewenst. Voorkom roddel en achterklap via informele circuit.</p>

	<p>Buitenstaanders hebben het moeilijk als er geen open communicatie is.</p> <p>Door meer activiteiten te organiseren zoals Biezenmortelse dag, muziekfestival, en activiteiten van buurtverenigingen, wordt het voor nieuwkomers makkelijker opgenomen te worden in de gemeenschap.</p> <p>In verleden hadden veel inwoners overlast van jongeren door vandalisme en drankmisbruik. De overlast was met name gekoppeld aan evenementen in de omgeving. Inmiddels is er een initiatief vanuit het verenigingsleven waarbij rechtstreeks in gesprek wordt gegaan met jongeren. Deze aanpak werkt goed en moet dan ook worden voortgezet, zodat ook contact wordt gehouden met de nieuwe generatie jongeren.</p> <p>Een dorpsraad kan zowel de communicatie tussen burgers en gemeente bevorderen als de communicatie tussen burgers onderling. Door een minimale en een maximale zittingstermijn voor de leden van de dorpsraad af te spreken is continuïteit en vernieuwing gegarandeerd. Ook is het noodzakelijk dat verschillende leeftijden en verenigingen in de dorpsraad zijn vertegenwoordigd.</p>
Actie	<ol style="list-style-type: none"> 1 Oprichten van een dorpsraad. 2 Erkenning dorpsraad door gemeente. 3 Bewoners blijvend betrekken bij uitkomsten en uitvoering actiepunten uit DOP. 4 Cultuuromslag binnen gemeenteapparaat genereren: inzetten op nieuwe initiatieven. 5 Deskundigheid gemeente verbeteren door samenwerking met andere gemeenten. 6 Meer activiteiten voor het dorp organiseren om integratie van nieuwkomers te vergemakkelijken. 7 Blijvend contact onderhouden met jongeren.
Initiatiefnemer	<ol style="list-style-type: none"> 1 Klankbordgroep DOP 2 Gemeente 3 Klankbordgroep DOP 4 Gemeente 5 Gemeente 6 Klankbordgroep DOP 7 Klankbordgroep DOP
Betrokkenen	Gemeente, verenigingen, inwoners, ondernemers, organisaties en instellingen uit Biezenmortel
Wanneer	Continu proces, starten in 2008

6 Activiteiten, sport en recreatie voor jong en oud

Doel	In stand houden en uitbreiden activiteiten en ontspanningsmogelijkheden voor alle inwoners en toeristen.
Toelichting	<p>In Biezenmortel zijn veel verenigingen actief. Voor het dorp is het belangrijk om verenigingen te behouden. Het zorgt ervoor dat men elkaar ontmoet en door verenigingen in het dorp te houden, zijn deze ook bereikbaar voor minder mobiele mensen.</p> <p>Zowel voor de eigen bevolking als voor toeristen die de economie kunnen stimuleren is van belang dat de kenmerken, historie en gebruiksmogelijkheden van het dorp en zijn omgeving bekend zijn. In Biezenmortel is meer te doen en te beleven, dan bij de meesten bekend is. Zo kan een boekje gemaakt worden, een website, bewegwijzering van toeristische voorzieningen en/of er kunnen rondleidingen of informatiepanelen komen. Om het toerisme en de levendigheid in het dorp te bevorderen zijn het realiseren van een natuureducatiecentrum en een overstappunt voor toeristen (parkeerplaats met fietsverhuur, huifkarverhuur) genoemd.</p> <p>Ook de gemeente kan toerisme en recreatie stimuleren en de sociale cohesie in het dorp vergroten. Bijvoorbeeld door vaker een dorps- of gemeentelijke activiteit te organiseren, zoals het '10 jaar gemeente Haaren'-feest, waarover de inwoners erg enthousiast zijn. Daarnaast vragen de inwoners aan de gemeente sneller actie te ondernemen en in te spelen op nieuwe mogelijkheden en ontwikkelingen. Als voorbeelden worden genoemd een soepele vergunningverlening bij evenementen (ook voor de jeugd), tolereren van bed&breakfast en uitbreiding van kampeerplekken.</p> <p>Op het gebied van sport is er behoefte aan fitness, een grotere sportzaal, die ook geschikt is voor zaalvoetbal, en een zwembad. Een aantal inwoners twijfelt echter aan de haalbaarheid voor een sporthal en zwembad, tenzij Prisma een oplossing biedt, bijvoorbeeld in combinatie met de camping op het terrein. Voor fitness biedt de Vorselaer mogelijk ruimte. Ook stellen de inwoners heropening van de visvijver aan de Oude Bossche baan voor (met mogelijkheid te vissen zonder vergunning), is een skeelerbaan gewenst en gaven de inwoners aan dat de sportvelden te ver van het dorp gelegen zijn. Door de sportvelden te verplaatsen naar het gebied tussen het dorp en het terrein van Prisma ontstaat een natuurlijke verbinding tussen dorp en Prisma en kunnen de cliënten van Prisma ook gebruik maken van deze sportvoorzieningen. Tijdens de tweede discussieavond twijfelde een enkeling of verplaatsing van de sportvelden is gewenst.</p>

Actie	<p>Enkele concrete acties:</p> <ol style="list-style-type: none"> 1 Aanwezige toeristische voorzieningen onder de aandacht brengen (boekje, website, bewegwijzering, infopanelen en dergelijke). 2 Realiseren natuureducatiecentrum. 3 Realiseren overstapplaats. 4 Toerisme promoten; medewerking gemeente en besluitvaardigheid versnellen. 5 Zoeken mogelijkheden verplaatsen van sportvelden. 6 In de Vorselaer fitness blijvend mogelijk maken. 7 Heropening visvijver (Oude Bossche baan) en vissen zonder vergunning mogelijk maken. 8 Skeelerbaan aanleggen op trapveldje.
Initiatiefnemer	<ol style="list-style-type: none"> 1 Heemkunde 2 natuurmonumenten 3 plaatselijke horeca of Vorselaer 4 Gemeente Haaren 5 Gemeente Haaren 6 Vorselaer 7 Gemeente Haaren 8 Gemeente Haaren
Betrokkenen	Heemkunde, gemeente, verenigingen, ondernemers in de horeca en toerisme, VVV, betrokken burgers, inwoners (jeugd ten behoeve van 8)
Wanneer	2008 en verder

7 Openbaar Vervoer

Doel	Verbeteren van de openbaar vervoersvoorziening in Biezenmortel.
Toelichting	<p>Uit de enquête blijkt dat maar liefst 87% nooit gebruik maakt van het openbaar vervoer. Daarvan is voor 80% de reden dat men de beschikking heeft over eigen vervoer. Maar voor jeugd en ouderen, die geen beschikking over een auto hebben, is het echt een probleem. Zij zijn volledig aangewezen op de buurtbus of op anderen. Andere veelgenoemde redenen zijn dat openbaar vervoer te omslachtig is (26%), te lage frequentie van het busvervoer (22%), slechte aansluiting van de vervoersverbindingen (17%) en het niet rijden van bussen in de nacht en het weekend (15%). 31% van de respondenten van de enquête vindt de slechte openbaar vervoersvoorziening ook daadwerkelijk voor zichzelf een probleem.</p> <p>Tijdens de bijeenkomst kwam naar voren dat de bereikbaarheid met OV vanuit Tilburg en den Bosch met name in de avond en in het weekend slecht is. Lijn 139 rijdt nu nog slechts 1x per dag naar Den Bosch en 1x per dag tot Helvoirt. In het weekend rijdt de 139 enkele keren per dag tot Udenhout of tot Helvoirt. Deze verbinding moet nieuw leven worden ingeblazen. De buurtbus rijdt op werkdagen elk uur naar Helvoirt en naar Udenhout. 's Avonds en in het weekend rijdt de buurtbus niet. Voor met name scholieren en mensen die in Tilburg/Den Bosch werken, zou (tijdens de spitsuren) een rechtstreekse verbinding naar Tilburg en Den Bosch beschikbaar moeten zijn. Ook wordt tijdens de discussiebijeenkomst gepleit voor de aanleg van busbanen langs de N65 en/of experimenten met alternatief openbaar vervoer. Als idee wordt geopperd een soort tramverbinding die parallel ligt aan het spoor, waardoor alle dorpen tussen Den Bosch en Tilburg voorzien worden van een goede aansluiting op het openbaar vervoer.</p> <p>Inwoners opperen het idee dat door samenwerking met Beukenhof en Prisma een zwaarder gewicht in de schaal kan worden gelegd in het overleg met Veolia.</p>
Actie	<ul style="list-style-type: none"> - Overleg met Veolia over mogelijkheden (Lijn 139, hogere frequente, rechtstreekse busverbinding (tijdens spits) tussen Tilburg en Den Bosch). - Uitbreiden en flexibiliseren inzet buurtbus. - Experimenten opzetten met OV.
Initiatiefnemer	Gemeente Haaren
Betrokkenen	Provincie, ondernemers, burgers, Veolia, gemeente , Prisma, Beukenhof
Wanneer	Zo spoedig mogelijk

8 Afvalinzameling beter organiseren	
Doel	Milieustraat uitbreiden en betere mogelijkheden bieden voor afvalinzameling
Toelichting	<p>Momenteel is er 2x per maand een inleverpunt in de Kloosterstraat voor glas, oud papier, oud ijzer en lompen. Van mei tot augustus start een nieuwe proef waarbij oud papier aan huis wordt opgehaald.</p> <p>En de mogelijkheid om lompen en oud ijzer in te leveren verdwijnt. Daarnaast wordt 4x per jaar kleding opgehaald door de school.</p> <p>Voor het overige afval of buiten de inlevertijden in Biezenmortel is men aangewezen op de milieustraat in Haaren.</p> <p>Tijdens de discussiebijeenkomst blijkt er veel onduidelijkheid over het aangepaste afvalinzamelingsysteem. In de ogen van de bewoners werkte de oude aanpak van afvalinzameling beter dan de recente aanpak, al dan niet in experimentele vorm. Zij vragen zich dan ook af waarom de situatie zonnodig moet wijzigen. Men wil de oude situatie met de grote container handhaven gedurende het hele jaar en zelfs uitbreiden met een container voor petflessen en snoeiafval. Wel dient op het moment de containers er staan eenrichtingsverkeer in de Kloosterstraat te worden ingesteld of moet de milieustraat worden verplaatst naar het scoutingplein.</p> <p>De groen- en grijscontainer worden nog slechts om de week opgehaald (ene week groen, andere week grijs). De prijs is echter gelijk gebleven. De inwoners pleiten voor een kleiner tijdsvenster voor het legen van de containers en de tolerantie mag worden verhoogd.</p> <p>De nieuwe proef met oud-papier is niet gewenst. De inwoners wensen de inzet van de school en de verenigingen.</p>
Actie	<p>1 Organiseren burgeravond met als doel:</p> <ul style="list-style-type: none"> - Scheppen duidelijkheid over reden van wijziging afvalstelsel. - Scheppen duidelijkheid over het huidige systeem van afvalinzameling (en de proeven die er op korte termijn aankomen). - Luisteren naar argumenten inwoners. <p>2 Eventueel bijstellen systeem.</p> <p>3 Uitleg over wat gewijzigd is en waarom wel of niet.</p>
Initiatiefnemer	Gemeente Haaren
Betrokkenen	Gemeente, alle inwoners, afvalverwerkingsbedrijf, verenigingen, school
Wanneer	2008 en verder

9 Ruimte voor bedrijvigheid

Doel	Bedrijvigheid is goed voor de levendigheid van een dorp, brengt inkomsten en biedt werkgelegenheid. Kleinschalige bedrijvigheid moet behouden c.q. mogelijk blijven.
Toelichting	<p>De respondenten van de enquête geven de bedrijvigheid in Biezenmortel een onvoldoende. 37% geeft aan dat er onvoldoende mogelijkheden voor ondernemers zijn om actief te zijn. Als belangrijkste redenen worden het ontbreken van bedrijfsruimte (46%) en uitbreidingsmogelijkheden (41%) genoemd en onvoldoende medewerking van de gemeente (35%). Deze punten worden tijdens de discussiebijeenkomst onderschreven.</p> <p>Uit onderzoek is gebleken dat er geen behoefte is aan een bedrijfsverzamelgebouw. Wel wordt aandacht gevraagd voor ruimte voor opslag ZZP'ers of kleine bouwbedrijven. Aan huis gebonden beroepen, die geen overlast veroorzaken, moeten mogelijk worden gemaakt en gestimuleerd. Ook wordt erop gewezen dat op het terrein van Prisma ruimte geboden kan worden voor bedrijvigheid.</p> <p>Er zijn veel bedrijven in Biezenmortel gehuisvest. Deze bedrijven zorgen echter voor ongewenste verkeersbewegingen door het dorp. Bovendien wordt de slechte ontsluiting van het dorp voor zwaar verkeer als probleem ervaren.</p>
Actie	<p>Ruimte aanbieden voor:</p> <ul style="list-style-type: none"> - De opslag die kleine zelfstandige bedrijven zoeken. - Startende bedrijven in schuren van boeren of op terrein van Prisma. - Aan huis gebonden beroepen stimuleren/mogelijk maken. - Realiseren veilige ontsluitingweg voor Biezenmortel.
Initiatiefnemer	Gemeente
Betrokkenen	Gemeente, ondernemers, ZLTO, MKB, KvK, provincie
Wanneer	Vanaf 2008

10 Relatie Prisma-Biezenmortelse gemeenschap	
Doel	In stand houden of creëren extra voorzieningen door gebruik te maken van elkaars mogelijkheden.
Toelichting	<p>Prisma, een zorgaanbieder voor mensen met een verstandelijke beperking, heeft in Biezenmortel een terrein van 66 hectare met verschillende woongebouwen, waaronder een monumentaal klooster, beter bekend als Huize Assisië. Door de vermaatschappelijking van de zorg wordt/is het aantal bewoners op het terrein van de instelling sterk afgebouwd. Er zijn van oudsher een paar winkeltjes op het terrein (supermarkt, cadeaushop, postagentschap) waar ook de inwoners van Biezenmortel gebruik van kunnen maken. In de praktijk gebeurt dat echter nauwelijks. Veel inwoners weten zelfs niet van de aanwezigheid van de voorzieningen. De fysieke afstand tot het terrein van Prisma speelt daarbij een belangrijke rol. Daarnaast vormt het spoor dat tussen Biezenmortel en het terrein van Prisma doorloopt nog een extra barrière.</p> <p>In feite is Huize Assisië een dorp apart. Er is weinig uitwisseling tussen de bewoners van Prisma en de dorpsgemeenschap. Prisma is bezig met het ontwikkelen van een toekomstvisie voor het terrein en wil daar ook inwoners van het dorp bij betrekken. In de klankbordgroep is afgesproken dat apart overleg met Prisma plaatsvindt over de inbreng in het DOP. In dat overleg komt naar voren dat Prisma graag de dorpingen ontvangt om meer bekendheid te geven aan wat ze nu doen (open dag) en ook op later, passend tijdstip informatie willen geven over de toekomstplannen van Prisma.</p> <p>Om de relatie tussen Prisma en dorpsbewoners te vergroten opperen de inwoners diverse ideeën:</p> <ul style="list-style-type: none"> - Voetpad doorleggen van Prisma naar het centrum en de passeerbaarheid van het spoor verbeteren (spoor als barrière wegnemen). - Hek van Prisma aan Hooghoutseweg openmaken of eruit halen. Dit is beter voor de kinderboerderij, de winkelomzet en de betrokkenheid en ontmoetingsmogelijkheden. - Zwembad terug; ook voor inwoners Helvoirt en voor campinggasten. - Woningbouw integreren op het terrein. - Woonzorgcomplex op Prisma voor ouderen uit Biezenmortel die dichtbij willen blijven wonen. Tijdens de discussiebijeenkomst gaven enkele ouderen echter aan niet op Prisma te willen wonen zolang er nog pupillen wonen. - Camping breder uitbouwen. - Prisma-winkels naar het dorp halen, in combinatie met ontmoetingsplek (LT).
Actie	<p>Instellen van een werkgroep door Prisma die met vertegenwoordigers van het dorp (dorpsraad i.o.) overlegt voert over:</p> <ul style="list-style-type: none"> - Verbeteren van de bekendheid van Prisma, want dat nodigt uit (open dag). - Bespreken van concrete samenwerkingsmogelijkheden. - Creëren draagvlak voor toekomstplannen Prisma bij dorpsbewoners (informatiebijeenkomst).

	Verzoek aan Prisma om een vertegenwoordiger aan te wijzen voor de dorpsraad i.o.
Initiatiefnemer	Prisma
Betrokkenen	Prisma, inwoners (dorpsraad i.o.)
Wanneer	2008-2015

11 Overlast door hondenpoep	
Doel	Verminderen van overlast door hondenpoep
Toelichting	<p>Mensen ruimen de hondenpoep niet op. De hondenbezitters zijn de eersten die hier op aangesproken moeten worden.</p> <p>Enkele suggesties voor de aanpak waar de gemeente bij kan helpen:</p> <ul style="list-style-type: none"> - Grasstenen aanbrengen in Kloosterstraat: geen hondenpoep meer, wel extra parkeerplaatsen. - Vuilnisbakken voor poep. - Meer bordjes met betrekking tot opruimen hondenpoep. - Hondenuitlaatveldjes (niet bij speelveld). - Controle door politie.
Actie	<ul style="list-style-type: none"> - Bewoners elkaar aanspreken. - Suggesties van inwoners overnemen.
Initiatiefnemer	Gemeente Haaren
Betrokkenen	Hondenbezitters, gemeente, inwoners Biezenmortel, politie
Wanneer	2008 en verder

12 Het is goed zo	
Doel	De goede kwaliteiten van Biezenmortel behouden.
Toelichting	<p>Veel inwoners zijn tevreden met het huidige Biezenmortel. Zij hebben bewust gekozen om in het dorp te wonen en nemen de nadelen die verbonden zijn aan het wonen in een kleine kern, graag op de koop toe. Zij waarderen de rust en de ruimte in Biezenmortel.</p> <p>Tijdens de discussiebijeenkomst kwam echter duidelijk naar voren dat niets doen altijd achteruitgang betekent. Het is wel van belang dat bij uitvoering van de andere actiepunten rekening wordt gehouden met de goede kwaliteiten van Biezenmortel en de rust en ruimte waarvoor mensen in Biezenmortel zijn komen wonen. Het zou goed zijn om iemand die duidelijk deze mening 'het is goed zo' deelt, ook een plek te geven in de Dorpsraad.</p>
Actie	Bij de diverse actiepunten rekening houden met de goede kwaliteiten van Biezenmortel (rust en ruimte)
Initiatiefnemer	Gemeente Haaren en dorpsraad
Betrokkenen	Alle inwoners
Wanneer	-

4 De resultaten van de enquête in vogelvlucht

Iedere inwoner van Biezenmortel van 16 jaar en ouder heeft een enquête ontvangen. Tussen 15 en 17 november zijn de enquêtes door Voetbal Club Biezenmortel (VCB) huis-aan-huis verspreid en tussen 26 en 29 november ook weer door hen huis-aan-huis opgehaald. Mensen die niet thuis waren konden de ingevulde enquête ook deponeren in de speciaal daarvoor bestemde inleverbus bij Bakkerij Geerts in het dorp. Van de 909 Biezenmortelnaars van 16 jaar en ouder hebben 457 mensen de enquête ingevuld. Dit is een respons van 50,3%.

4.1 De geënquêteerden

De volgende tabel geeft enkele kenmerken weer van de groep die de enquête heeft ingevuld.

Onderwerp	Categorieën	Percentage
Geslacht	Man	50%
	Vrouw	50%
Leeftijd	16-29 jaar	20%
	30-54 jaar	50%
	55+ jaar	29%
Deel van het dorp	Binnen de bebouwde kom	62%
	Buiten de bebouwde kom	38%
Geboren/getogen	Biezenmortel	40%
	Ander dorp gemeente Haaren	11%
	Elders in de regio	29%
	Elders binnen Brabant	15%
	Buiten Brabant	5%

4.2 Wonen

Er zijn veel redenen om in Biezenmortel te wonen. De huidige woning wordt het vaakst genoemd. Maar privéomstandigheden (opgegroeid, samenwonen) zijn ook belangrijke redenen.

Een kwart van de respondenten spreekt de wens uit om te verhuizen. De meest daarvan hebben pas verhuisplannen over 5 jaar. Van degene die willen verhuizen wil de helft naar een andere gemeente en 40% wil een andere woning in Biezenmortel. De overige 10% wenst een woning in Haaren, Esch of Helvoirt.

Onderwerp	Categorieën	Percentage
Aantal jaren woonachtig in Biezenmortel	0-5 jaar	16%
	6-10 jaar	10%
	11-20 jaar	24%
	> 20 jaar	50%
Reden om in Biezenmortel te wonen	Aantrekkelijkheid dorp	25%
	Opgegroeid	41%
	Familie	20%
	Getrouwd/gaan samenwonen	35%
	Werk in nabijheid	26%
	Woning	57%
	Anders	14%
Verhuisgeneigdheid	Nee	75%
	Binnen een half jaar	4%
	Binnen twee jaar	4%
	Binnen vijf jaar	17%
Wil verhuizen naar	Biezenmortel	40%
	Dorp in gemeente Haaren	10%
	Andere gemeente	50%

4.3 Openbaar vervoer

Er zijn maar weinig mensen die gebruik maken van het openbaar vervoer, de meeste inwoners van Biezenmortel beschikken over eigen vervoer.

Van degene die wel gebruik maken van het openbaar is meer dan driekwart ontevreden. Deze ontevredenheid heeft voornamelijk te maken met het ontbreken van voldoende bussen overdag, maar vooral ook in het weekend en 's avonds, vervoersverbindingen die niet goed aansluiten en de omslachtige routes die busreizen tijdrovend maken.

Onderwerp	Categorieën	Percentage
Gebruik openbaar vervoer	Vaak/regelmatig	3%
	Soms	10%
	Nooit	87%
Redenen geen gebruik openbaar vervoer N=376	Vervoersverbindingen sluiten niet goed aan	17%
	Bussen zijn te vol	1%
	Busreizen zijn te tijdrovend	14%
	Ik heb eigen vervoer	77%
	Gebruik openbaar vervoer is omslachtig	25%
	Te weinig bussen	21%
	Geen bus 's avonds/in weekend	14%
	Anders	5%
Tevreden over openbaar vervoer	Ja	23%
	Nee	77%

Onderwerp	Categorieën	Percentage
Redenen niet tevreden N=153	Vervoersverbindingen sluiten niet goed aan	40%
	Bussen zijn te vol	10%
	Busreizen zijn te tijdrovend	29%
	Te weinig bussen	52%
	Geen bus 's avonds/in weekend	34%
	Anders	14%
Openbaar vervoer problematisch	Ja	31%
	Nee	69%

4.4 Verkeersveiligheid

Bijna de helft van de Biezenmortelnaren (48%) vindt de verkeersveiligheid in en om Biezenmortel slecht. De belangrijkste oorzaken hiervan zijn te hard rijden, te hoge drempels en veel zwaar verkeer, met name in combinatie met het ontbreken van een goede ontsluitingsweg en te weinig ruimte voor fietsverkeer.

Onderwerp	Categorie	Percentage
Verkeersveiligheid	Goed	35%
	Geen mening/neutraal	18%
	Slecht	48%
Redenen verkeersonveiligheid N=196	Slechte verlichting	16%
	Onoverzichtelijke verkeerssituaties	17%
	Te hard rijden automobilisten	62%
	Te veel verkeer	13%
	Te veel doorgaand vrachtverkeer	34%
	Drempels	41%
	Sluizen in de weg (wegversmallingen)	14%
	Weinig ruimte voor fietsverkeer	35%
	Weinig ruimte voor voetgangers	3%
	Uitvalswegen naar snelweg door dorp	4%
	Slechte ontsluiting zwaar verkeer	40%
Anders	13%	

4.5 Openbare ruimte

Meer dan de helft van de respondenten is tevreden over de openbare ruimte. Degenen die ontevreden zijn over de openbare ruimte, ergeren zich voornamelijk aan hondenpoep, het tekort aan parkeervoorzieningen en het ontbreken van een ontmoetingsplaats voor de jeugd. Ook onvoldoende veilige fietsroutes, vandalisme en vernielingen en te weinig speelvoorzieningen worden regelmatig genoemd.

Onderwerp	Categorieën	Percentage
Tevreden over openbare ruimte	Ja	59%
	Nee	41%
Redenen niet tevreden openbare ruimte N=168	Vandalisme en vernielingen	23%
	Slecht onderhoud openbaar groen	8%
	Slecht onderhoud straten	15%
	Onvoldoende veilige fietsroutes	25%
	Onvoldoende veilige looproutes	4%
	Geen ontmoetingsplaats jeugd	33%
	Slecht onderhoud trottoirs/fietspaden	15%
	Vervuiling, zwerfvuil	13%
	Hondenpoep	48%
	Bekladding muren/gebouwen	1%
	Kapot straatmeubilair	5%
	Parkeerproblemen	35%
	Weinig speelvoorzieningen	21%
	Weinig openbaar groen	5%
	Geluidsoverlast	7%
Anders	3%	

4.6 Voorzieningen

In de enquête is gevraagd waar de Biezenmortelnaren gebruik maken van diverse voorzieningen. Daaruit blijkt dat de inwoners van Biezenmortel sterk georiënteerd zijn op Udenhout. Als de voorziening in Biezenmortel aanwezig is, maken de meeste inwoners wel gebruik van de voorziening in Biezenmortel. Uitzondering daarop is de voorziening voor de dagelijkse boodschappen. Voor de dagelijkse boodschappen gaat 90% naar de supermarkt in Udenhout. Niemand van de geënquêteerden doet het merendeel van zijn dagelijkse boodschappen in de winkel van Prisma.

Van de geënquêteerden vindt 16% de afstand en/of reistijd tot bepaalde voorzieningen een probleem. Door deze groep wordt de afstand tot bank/postkantoor het vaakste genoemd, daarna volgen de niet-dagelijkse boodschappen, huisarts, apotheker, sportaccommodaties en tandarts. Ook de afstand tot dagelijkse boodschappen, fysiotherapeut, voortgezet onderwijs, verenigingen buiten Biezenmortel en bibliotheek wordt veelvuldig als knelpunt genoemd.

Onderwerp	Categorieën	Percentage
Dagelijkse boodschappen	Biezenmortel	0%
	Ander dorp gemeente Haaren	4%
	Op Prisma (Assisië)	0%
	Udenhout	90%
	Elders	6%
Voorzieningen in Biezenmortel	Kinderopvang	7%
	Peuterspeelzaal	13%
	Dagopvang ouderen	4%
	Activiteiten ouderen	13%
	Bibliotheek/bibliobus	15%
	Basisschool	25%
	Jeugdwerk/activiteiten jongeren	15%
	Cultureel/wijkcentrum	23%
Problemen met reistijd tot voorziening N=70	Sportaccommodaties	34%
	Vereniging buiten Biezenmortel	16%
	School/werk	10%
	Dagelijkse boodschappen	18%
	Huisarts	36%
	Tandarts	21%
	Apotheker	27%
	Fysiotherapeut	17%
	Consultatiebureau	6%
	Kinderopvang/peuterspeelzaal	1%
	Dagopvang ouderen	0%
	Activiteiten ouderen	4%
	Bibliotheek/bus	11%
	Muziekschool/les	4%
	Basisschool	0%
	Speciaal onderwijs	3%
	Voortgezet onderwijs	16%
	Jeugdwerk / activiteiten jongeren	6%
	Winkels niet dagelijkse boodschappen	43%
	Bank/postkantoor	60%
Cultureel/wijkcentrum	7%	
Sportaccommodaties	23%	

4.7 Sociale cohesie

Hoe is het gesteld met de samenhang van de bevolking in Biezenmortel? 62% van de inwoners geeft aan trots te zijn op het dorp. Slechts 9% heeft uitgesproken niet trots te zijn. 29% heeft geen mening.

Er zijn veel inwoners lid van een vereniging in Biezenmortel, maar er zijn ook opvallend veel Biezenmortelnaren lid van een vereniging buiten Biezenmortel. Als reden daarvoor geven zij vooral aan dat de betreffende vereniging niet aanwezig is in Biezenmortel, maar ook dat zij contacten hebben buiten Biezenmortel.

29% van de respondenten doet aan vrijwilligerswerk. Maar liefst 34% hiervan ervaart problemen bij de uitvoering van dit vrijwilligerswerk.

Hoe betrokken zijn de inwoners van Biezenmortel bij het dorp? Maar liefst 61% van de respondenten geeft aan zich in te zetten om de sfeer in het dorp te verbeteren. Nog eens 14% geeft aan dat wel te willen doen, maar niet te weten hoe. Een kwart van de bevolking geeft echter aan zich niet actief in te willen zetten voor een betere sfeer in Biezenmortel.

De meeste mensen zijn tevreden over het sociale karakter van het dorp. Er is maar een kleine groep die aangeeft zich niet thuis te voelen in Biezenmortel (2%), niet bij mensen terecht te kunnen (3%) en het gevoel heeft dat mensen niet prettig met elkaar omgaan (4%) Hierbij moet in het achterhoofd gehouden worden dat er bij deze vragen ook een grote groep is die neutraal staat tegenover de saamhorigheid in het dorp.

Er is echter ook een groep van 13% die aangeeft niet bezig te zijn met ontwikkelingen in de eigen buurt en samenhangend geeft 12% aan niet op de hoogte te zijn van ontwikkelingen in de buurt. Waarschijnlijk verklaart dit ook de 10% die aangeeft het gevoel te hebben dat de mensen elkaar nauwelijks kennen.

Onderwerp	Categorieën	Percentage
Trots op het dorp	Ja	62%
	Nee	9%
	Geen mening	29%
Lid van vereniging in Biezenmortel	Ja	57%
	Nee	43%
Lid van vereniging buiten Biezenmortel	Ja	35%
	nee	65%
Vrijwilligerswerk in Biezenmortel	Ja	29%
	Nee	71%
Sfeer verbeteren	Ja, doe ik al	61%
	Zou ik willen doen	14%
	Wil ik niet	25%
Houden zaken in de buurt of het dorp u bezig?	Ja, in sterke mate	21%
	Ja, enigszins	66%
	Nee	13%
Ik ben goed op de hoogte van wat er in de buurt speelt	(Helemaal) eens	55%
	Neutraal	30%
	(Helemaal) oneens	12%

Onderwerp	Categorieën	Percentage
Mensen kennen elkaar nauwelijks	(Helemaal) eens	10%
	Neutraal	11%
	(Helemaal) oneens	79%
Mensen gaan prettig met elkaar om	(Helemaal) eens	81%
	Neutraal	15%
	(Helemaal) oneens	4%
Ik voel me thuis in mijn buurt	(Helemaal) eens	86%
	Neutraal	12%
	(Helemaal) oneens	2%
Als ik hulp nodig heb, kan ik bij mensen terecht	(Helemaal) eens	85%
	Neutraal	12%
	(Helemaal) oneens	3%
Ik geef regelmatig hulp aan mensen in mijn buurt	(Helemaal) eens	44%
	Neutraal	43%
	(Helemaal) oneens	10%

4.8 Bedrijvigheid

Veel mensen (37%) zijn ontevreden over de mogelijkheden om als ondernemer actief te zijn in Biezenmortel. De belangrijkste reden voor die ontevredenheid is het ontbreken van bedrijfsruimte, uitbreidingsmogelijkheden voor bestaande bedrijven en een gebrek aan medewerking bij de overheid.

Onderwerp	Categorie	Percentage
Mogelijkheden voor bedrijvigheid	Voldoende	11%
	Geen mening/neutraal	52%
	Onvoldoende	37%
Redenen N=155	Geen bedrijfsruimte	45%
	Geen uitbreidingsmogelijkheden	39%
	Geen afzetmarkt	30%
	Slechte bereikbaarheid	17%
	Geen medewerking overheid	34%
	Anders	11%

4.9 Relatie burger-gemeente

De mensen uit Biezenmortel zijn het niet geheel met elkaar eens als het gaat over de relatie met de gemeente. Zo is 30% tevreden over de communicatie, tegenover 38% die niet tevreden is. Ook bij de klachten over de wachttijden lopen de meningen uiteen. 31% is ontevreden over de wachttijden en 35% is wel tevreden.

Bij de klantgerichtheid en het nakomen van afspraken zijn grotere verschillen te herkennen: 46% ontevreden tegenover 22% tevreden. Ook over het nakomen van afspraken is een groter deel ontevreden. Ook de groep die neutraal is of geen mening heeft is groot. Over het geheel genomen geldt dat er meer mensen ontevreden dan tevreden zijn over de gemeente.

Onderwerp	Categorieën	Percentage
Tevreden over communicatie	Ja	30%
	Nee	38%
	Geen mening/neutral	32%
Klachten over wachttijden of procedures	Ja	35%
	Nee	31%
	Geen mening/neutral	34%
Voldoende klantgericht	Ja	22%
	Nee	46%
	Geen mening/neutral	32%
Komt afspraken na	Ja	20%
	Nee	32%
	Geen mening/neutral	48%

5 Feitelijke gegevens Biezenmortel

Dit hoofdstuk geeft een objectief beeld van Biezenmortel. De gegevens moeten als aanvulling gezien worden op de resultaten van de enquête en de discussiebijeenkomsten. Het is interessant om te zien of er verschillen zijn tussen de objectieve gegevens en de subjectieve beleving van de bevolking. In de actiepunten komen de objectieve gegevens en subjectieve belevingen bijeen.

5.1 Bevolkingsopbouw

In Biezenmortel wonen 1405 mensen (1 januari 2007). Dit is inclusief de 240 inwoners van Huize Assisië. De onderstaande tabel laat zien dat het aantal inwoners van Biezenmortel afneemt. De afgelopen vijf jaar is de bevolking afgenomen met 6,6%. Een belangrijke factor hierin is het aantal bewoners van Assisië, dat de laatste vijf jaar in snel tempo afneemt.

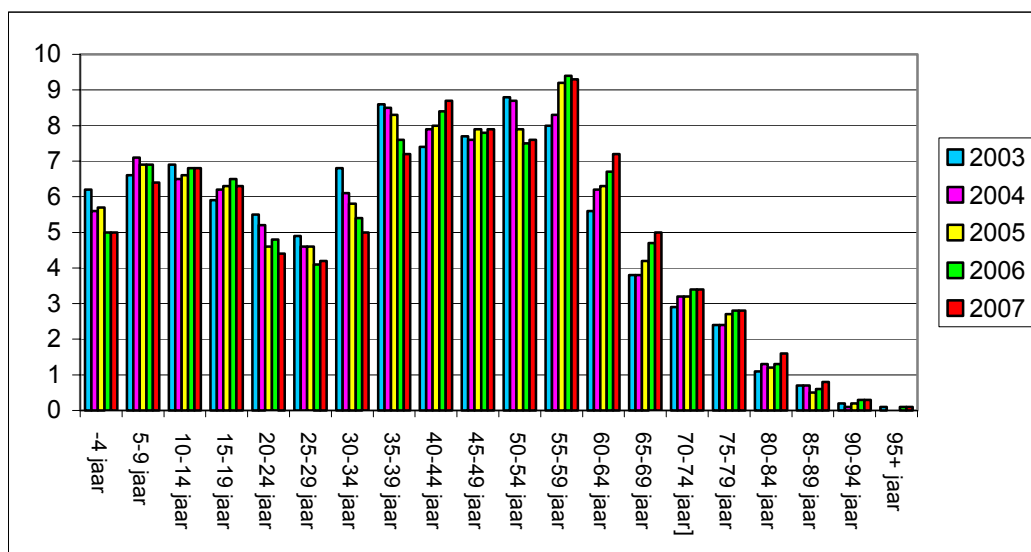
Tabel 5.1: Bevolkingsopbouw

1 januari	Absolute aantallen		Geïndexeerd	
	Biezenmortel*	Gemeente	Biezenmortel	Gemeente
2002	1505	14137	100	100
2003	1500	14043	99,7	99,3
2004	1495	14037	99,3	99,3
2005	1475	13914	98,0	98,4
2006	1455	13833	96,7	97,8
2007	1405	13772	93,4	97,4

* Aantal inwoners inclusief bewoners Assisië.

In de grafiek valt duidelijk af te lezen dat de groep 20 tot 34 jaar sterk ondervertegenwoordigd is. Het tekort aan starterswoningen kan een verklaring zijn voor de relatief kleine groep van mensen tussen de 20 en 34 jaar.

Grafiek 5.1: Bevolkingsopbouw



Bron: sociale atlas Brabant

* Aantal inwoners inclusief bewoners Assisië.

5.2 Wonen

5.2.1 Verdeling koop- en huursector

Biezenmortel telt 385 woningen (1 januari 2007). Daarvan behoort 10% tot de sociale huursector, 10% tot de particuliere huursector en de overige 80% zijn koopwoningen.

De sociale huurwoningen zijn eigendom van Woningstichting 't Heem. Het betreft 23 eengezinswoningen, 12 seniorenwoningen en 1 sociowoning, die wordt verhuurd aan Prisma. De nieuwste 5 huurwoningen dateren van 1995. Een derde van de huurwoningen dateren van voor 1970 en de helft van de huurwoningen zijn gebouwd tussen 1978 en 1988.

5.2.2 Bouwplannen

Tot 2014 zullen 83 woningen opgeleverd worden. Het dorppontontwikkelingsplan en de nog op te stellen woonvisie zullen worden gebruikt om de aantallen van de bouwplannen in te vullen. De volgende tabel geeft een indicatie van de plannen, zowel van de capaciteit al het soort woningen.

Tabel 5.2: Bouwplannen Biezenmortel

Jaartal oplevering	Project	Indicatie aantal	Indicatie type woning
2008		-	
2009	Slijkhoef 2	24 woningen	8 woningen ten behoeve van starters
2009	Tweede Spoor	3 woningen	Allen ten behoeve van starters en/of senioren
2010	Engelenhoef	8 woningen	3 woningen ten behoeve van starters
2010	Tweede Spoor	3 woningen	Allen ten behoeve van starters en/of senioren
2012	Capucijnenhof	15 woningen	10 woningen ten behoeve van starters
2013	Capucijnenhof	15 woningen	
2014	Capucijnenhof	15 woningen	
Totaal		83 woningen	

5.2.3 Woningbehoefte

Het aantal woningzoekenden, afkomstig uit Biezenmortel is 30. Het is niet bekend of deze mensen ook allemaal een woning zoeken in Biezenmortel. Daarnaast is niet geregistreerd hoeveel mensen van buiten Biezenmortel een woning wensen in Biezenmortel (Bron: gemeente Haaren).

Wel is bekend dat 155 huishoudens van buiten de gemeente Haaren, graag een woning wensen in de gemeente Haaren. Onbekend is naar welke kern hun voorkeur uitgaat (Bron: gemeente Haaren).

5.3 Veiligheid en verkeersveiligheid

Het totaal aantal aangiften is de laatste jaren afgenomen van 51 in 2002 tot 35 in 2005. Cijfers over 2006 en 2007 ontbreken. Deze cijfers laten zien dat er zeer weinig incidenten gebeuren in Biezenmortel. Over het algemeen voelen de inwoners zich ook veilig. De beleving van de verkeersonveiligheid is wel veel sterker dan de cijfers laten zien.

Tabel 5.3 Aangiften van incidenten

	2002	2003	2004	2005
<i>Aangiften totaal</i>	<i>51</i>	<i>56</i>	<i>41</i>	<i>35</i>
Onder andere:				
Diefstal/inbraak in woning	16	5	13	8
Diefstal uit/vanaf motorvoertuigen	5	15	5	3
Zedenmisdrif	3	1	0	0
Bedreiging	2	1	0	0
Mishandeling	1	2	0	3
Overlast jeugd	0	2	0	0

Bron: Politie

Tabel 5.4: Verkeersslachtoffers Biezenmortel

	2002	2003	2004	2005
Ziekenhuis gewonden aanrijding	3	3	0	1
Doden door verkeersongevallen	0	0	1	0

Bron: politiecijfers gemeente Haaren

5.4 Verenigingsleven

Er zijn in Biezenmortel veel verschillende verenigingen. In de onderstaande tabel worden de verenigingen opgesomd.

Tabel 5.5: Verenigingsleven Biezenmortel

Categorie	Naam vereniging
Sport	Biljartvereniging De Duinstruivers Biljartvereniging Op Goed Geluk Biljartvereniging 't Gommelen Dames Gymclub Biezenmortel Senioren Gymclub Ponyclub en Landelijke rijvereniging De Duinruiters, Biezenmortel Tennisvereniging Biezenmortel TVB Voetbalclub Biezenmortel VCB Yoga Judo-JiuJitsu-vereniging Yoshi Volleybalvereniging
Ouderen	KBO Welfare
Jeugd en jongeren	Scouting De Paraplu
Cultuur en recreatie	Stichting De Gemeenschap De Vorselaer Pluimvee & Sierduiven Vereniging Boxtel (P&SV) Toneelvereniging Jong van Geest Andantino Biezenmortel Jongerenkoor Bimoza Kinderkoor de Mortelnootjes De Adelhappers Fransiscuskoor Seniorenkoor Ons Genoegen
Educatie en bewustwording	Heemkunde 't Schoor Udenhout/Biezenmortel
Buurt- en wijkorganisaties	Buurtvereniging Biezenmortels Begin Buurtvereniging Biezenmortels Eind Buurtvereniging Capucijnenstraat-Midden Buurtvereniging De Buunderrijers Buurtvereniging De Flierefluiters Buurtvereniging De Kroosduikers Buurtvereniging De Zandkant Buurtvereniging Hooghoutseweg Buurtvereniging Slijkschuiers Buurtvereniging Torenkijkers

Categorie	Naam vereniging
Overig	Carnavalsvereniging De Kleuven Peuterspeelzaal 't Ukke Pukkie Stichting Biezenmortelse Dag

Bron: Gemeentegids Haaren en klankbordgroep DOP Biezenmortel

5.5 Voorzieningen

In Biezenmortel zijn de volgende voorzieningen aanwezig:

- Gemeenschapshuis De Vorselaer
- Scouting De Paraplu
- Sportpark Roeltjesdijk
- Franciscusschool
- Kerk
- Markt (slager, groenteboer)
- Bakker Geerts
- Cadeauwinkel Oase (Prisma)
- De Gied (supermarkt Prisma)
- Postagentschap (Prisma)
- Camping (Prisma)
- Manege (Prisma)
- Boerderijwinkel Van Rijswijk
- Peuterspeelzaal 't Ukke Pukkie
- Kinderdagverblijf 't Eerste Stapje
- Bibliobus
- Café DeRustende Jager
- Café 't Gommelen
- 4 campings
- Conferentiecentrum Beukenhof

5.6 Onderwijs

De Franciscusschool voorziet in het basisonderwijs. De school is gelegen in de kern van het dorp aan de Capucijnenstraat.

Het bestuur van de Stichting Katholiek Onderwijs Haaren (S.K.O.H.) is het bevoegd gezag van de vier katholieke scholen in de gemeente Haaren:

- Franciscusschool in Biezenmortel
- Dr. Landmanschool in Helvoirt
- Basisschool De Klim-op in Haaren
- St. Willibrordus in Esch

Het aantal leerlingen loopt de laatste jaren sterk achteruit. Volgens de prognoses voor 2010-2011 wordt een stabilisering verwacht.

Tabel 5.6: Aantal basisschoolleerlingen Biezenmortel (per 1 oktober)

Schooljaar	Aantal leerlingen	Aantal groepen
2002-2003	161	7
2003-2004	152	6
2004-2005	139	6
2005-2006	140	6
2006-2007	139	6
2007-2008	131	5
Prognose 2008-2009	121	5
Prognose 2009-2010	120	5
Prognose 2010-2011	122	5

Bron: Franciscusschool

5.7 Bibliotheek

De bibliobus (jeugdcollectie) staat iedere donderdag tussen 13.15 en 14.45 uur bij de Franciscusschool in Biezenmortel.

De bibliobus heeft een uitgebreide collectie aan boeken, puzzels, tijdschriften en digitale media, die steeds worden gewisseld en aangevuld. Bovendien bestaat de mogelijkheid om materialen aan te vragen. In de bibliobus is deskundig personeel aanwezig dat de gebruikers kan adviseren. Ook wordt het leesbevorderingproject, De Rode Draad, samen met de basisschool uitgevoerd.

5.8 Peuterspeelzaal en kinderopvang

Er zijn verschillende mogelijkheden voor kinderopvang.

Aanwezige voorzieningen zijn:

- Peuterspeelzaal *'t Ukke Pukkie*
- Kinderdagverblijf *'t Eerste stapje*

5.9 Bedrijvigheid

Er zijn 154 inschrijvingen (hoofd- en nevenvestigingen) in de Kamer van Koophandel vanuit Biezenmortel.

De tabel hieronder geeft weer hoeveel bedrijven er per sector aanwezig zijn in Biezenmortel. De tabel moet echter gezien worden als indicatie. Sommige bedrijven passen in meerdere categorieën, maar kunnen maar in één categorie geplaatst worden.

Uit de tabel komt naar voren dat de agrarische sector in Biezenmortel het sterkst vertegenwoordigd is.

Tabel 5.7: Aantal bedrijven naar sector in Biezenmortel

Horeca	5
Agrarisch	83
Industrie	7
Nutsbedrijven	1
Opslag	3
Onderwijs	1
Detailhandel	1
Groothandel	1
Woon- en kantoorgebouw (Maatschappelijke Dienstverlening)	1
P (buitaan, particulier huishouden)	5
Kennels	2
Tankstation en garage (Autoreparatie)	1
Verenigingsgebouw	-

Bron: Kamer van Koophandel

5.10 Openbaar vervoer

5.10.1 Busvervoer

In Biezenmortel komt een streekbus (lijn 139) en een buurtbus (lijn 239). De buurtbus is een kleinere bus dan de gewone streekbus. De buurtbus rijdt volgens een vaste route op vaste tijden. De chauffeurs van de buurtbus zijn vrijwilligers. De buurtbus rijdt naar Den Bosch en naar Udenhout. Deze vertrekken elk uur, van circa 8.00 uur tot 18.00 uur. De buurtbus rijdt niet in het weekend.

De streekbus rijdt van Udenhout naar Den Bosch. Slechts een keer per dag (7.44 uur) rijdt de bus tot aan Den Bosch. Bij de overige vertrektijden is het busstation in Helvoirt de eindhalte. Op zondag komt er geen enkele bus in Biezenmortel.

Tabel 5.8: Route streekbus Lijn 139 Den Bosch - Tilburg

Tilburg - Den Bosch	Den Bosch - Tilburg
Tilburg Centraal Station	Den Bosch Centraal Station
Berkel Enschoot	Vught
Oisterwijk	Helvoirt
Haaren	Haaren
Udenhout	Oisterwijk
Biezenmortel (Capucijnenstraat)	Berkel Enschoot
Helvoirt	Tilburg Centraal Station
Vught	
Den Bosch Centraal Station	

Bron: Dienstregeling Veolia

Tabel 5.9: Vertrektijden streekbuslijn 139 halte Capucijnenstraat Biezenmortel

Van Biezenmortel naar Udenhout			Van Biezenmortel naar Den Bosch		
ma-vr	za	zo	ma-vr	za	zo
	9.09		7.14*/**	10.14**	
	11.09		7.44	12.14**	
	13.09			14.14**	
	15.09			16.14**	
	17.09			18.14**	

* rijdt niet tijdens schoolvakanties

** rijdt tot Helvoirt, busstation

Bron: Dienstregeling Veolia

Tabel 5.10: Route buurtbus lijn 239 Den Bosch - Udenhout

Den Bosch - Udenhout	Udenhout - Den Bosch
Den Bosch	Udenhout
Cromvoirt	Biezenmortel
Helvoirt	Helvoirt
Biezenmortel	Cromvoirt
Udenhout	Den Bosch

Bron: Dienstregeling Veolia

Tabel 5.11: Vertrektijden buurtbus lijn 239 halte Capucijnenstraat Biezenmortel

Van Biezenmortel naar Den Bosch			Van Biezenmortel naar Udenhout		
ma-vr	za	zo	ma-vr	za	zo
8.16	nvt	nvt	8.00	nvt	nvt
9.16			9.00		
10.16			10.00		
11.16			11.00		
12.16			12.00		
13.16			13.00		
14.16			14.00		
15.16			15.00		
16.16			16.00		
17.16			17.00		
18.16*			18.00		

* rijdt maar tot Helvoirt, busstation

Bron: Dienstregeling Veolia.

5.10.2 Deeltaxi en treintaxi

Per 1 februari 2003 kan iedere inwoner in de regio 's-Hertogenbosch gebruik maken van de deeltaxi. De deeltaxi is een vorm van Collectief Vraagafhankelijk Vervoer (CVV). 'Collectief' betekent dat de deeltaxi ritten combineert, waardoor mensen samen met anderen in hetzelfde voertuig reizen. 'Vraagafhankelijk' wil zeggen dat de deeltaxi rijdt als er vraag naar is en dus op afroep beschikbaar is. De deeltaxi rijdt voor iedereen. Eerst was de deeltaxi alleen beschikbaar voor mensen met een indicatie op basis van de Wet voorzieningen gehandicapten (Wvg).

Nu kan iedere inwoner van de gemeenten 's-Hertogenbosch, Vught, Sint Michielsgestel, Haaren, Heusden en Boxtel reizen van deur-tot-deur. Nog steeds is de deeltaxi ook volledig toegankelijk voor mensen met een handicap; ook wanneer zij een (elektrische) rolstoel gebruiken of hun scootmobiel of rollator mee willen nemen. De kwaliteit en service voor mensen met een Wvg-indicatie blijft gelijk.

De treintaxi is beschikbaar vanaf verschillende treinstations in Nederland (onder andere Den Bosch, Boxtel, Tilburg, Oisterwijk, Oss, Rosmalen). De treintaxi is speciaal bedoeld als aansluiting op het treinverkeer.

5.11 Relatie tussen burger en overheid

Inloopsprekuren B&W

Vanaf februari 2008 (dit is dus na dat de DOP-avonden hebben plaatsgevonden) worden iedere derde dinsdag van de maand van 17.00-18.00 uur inloopsprekuren door B&W gehouden in de dorpshuizen in alle dorpen. Bedoeling van het college van B&W is om vooral te luisteren naar wat speelt en leeft en betrokkenen indien nodig met anderen in de gemeentelijke organisatie in contact te brengen. Burgemeester en wethouder zullen rouleren per dorp, dat wil zeggen dat in ieder dorp op genoemd tijdstip één bestuurder aanwezig zal zijn.

De gemeente organiseert inspraakavonden. Op deze avonden worden presentaties gehouden over nieuwe ontwikkelingen (bijvoorbeeld buitengebied/centrumplan) en kunnen mensen vragen stellen.

6 Hoe nu verder?

Veel inwoners van Biezenmortel hebben bijgedragen aan de totstandkoming van deze toekomstvisie. Ze hebben zich in de enquête en tijdens twee intensieve discussiebijeenkomsten gebogen over het wel en wee van hun dorp. Ze hebben suggesties aangedragen over wat er zou moeten gebeuren om ervoor te zorgen dat Biezenmortel een aantrekkelijk dorp blijft om er te leven, voor jong én oud. Daaruit bleek dat woningbouw hoog op het wensenlijstje van Biezenmortel staat. Ondanks dat er geen erg grote knelpunten zijn in Biezenmortel zijn er wel een aantal aspecten die aandacht behoeven of waar nog verder over nagedacht moet worden.

De inwoners van Biezenmortel verlangen dat het dorpsontwikkelingsplan geen papieren tijger wordt waarbij verwachtingen zijn gewekt die niet nagekomen worden. Het is nu zaak ervoor te zorgen dat er daadwerkelijk kwaliteitsimpulsen voor de vitaliteit van Biezenmortel gestalte krijgen in de vorm van concrete verbetermaatregelen.

Om dat te bereiken is het zaak dat de gemeente, als opdrachtgever van dit dorpsontwikkelingsplan, zich zo spoedig mogelijk uitspreekt over het product en de voorgestelde acties. Immers, elke deelnemer is benieuwd wat er nu gaat gebeuren.

Verder is het van belang om - nadat de gemeenteraad van Haaren zich heeft uitgesproken over de te ondernemen acties - binnen de gemeente een ambtenaar aan te wijzen die de uitvoering van de acties gaat coördineren. Dit dient in goede samenspraak te gaan met de dorpsgemeenschap.

Maar de bal ligt niet alleen bij de gemeente. Er zal moeten worden nagedacht over goede samenwerkingsvormen, waardoor ook inwoners van Biezenmortel en andere partijen betrokken worden bij de uitvoering van de acties uit deze toekomstvisie. De klankbordgroep, die het PON bij de totstandkoming van het dorpsontwikkelingsplan Biezenmortel met raad en daad heeft bijgestaan heeft reeds aangegeven graag als gesprekspartner voor de gemeente actief te blijven. Op die manier kan de relatie tussen uitvoering en dorp(sbewoners) worden behouden. De gemeente en maatschappelijke belangenorganisaties kunnen voor het bijeenroepen van de klankbordgroep een initiërende rol op zich nemen. De klankbordgroep kan gedurende de uitvoering periodiek bijeenkomen om de stand van zaken te bespreken. Op gezette tijden moeten dan ook de inwoners van Biezenmortel worden geïnformeerd. Één van de actiepunten is het oprichten van een dorpsraad. Op de langere termijn kan de dorpsraad de taak van de klankbordgroep overnemen.

Het PON stelt voor om, nadat de gemeenteraad zich heeft uitgesproken over deze rapportage en nadat duidelijk is geworden hoe de uitvoering van de acties de komende tijd ter hand wordt genomen, een informatiebijeenkomst te beleggen voor alle inwoners van Biezenmortel. Dan kunnen de resultaten van de discussies over het dorpsontwikkelingsplan voor Biezenmortel worden gepresenteerd en kan tevens worden toegelicht wat er verder gaat gebeuren.

Bovendien stellen we voor om de belangrijkste uitkomsten van de discussies over de ontwikkeling van Biezenmortel en het standpunt van de gemeenteraad daarover, neer te leggen in een aantrekkelijk vormgegeven informatiekrantje, dat bedoeld is voor alle inwoners van Biezenmortel. Op die manier wordt iedereen die dat wil, op de hoogte gebracht van de resultaten en van wat er verder mee gaat gebeuren.

Bijlage 1: Tabellen Vragenlijst Dorpsontwikkelingsplan Biezenmortel

Alle tabellen zijn gebaseerd op de ontvangen enquêtes. Alle tabellen geven percentages weer, tenzij anders aangeven.

Algemeen

Tabel 1: Respons alle dorpen gemeente Haaren

	%	Inclusief 'te laat'
Biezenmortel	50	
Esch	47	48
Haaren	33	34
Helvoirt	40	41

Tabel 2: Opgegroeid in of afkomstig uit

Biezenmortel	
Dorp	40
Ander dorp gemeente Haaren	11
Elders in de regio	29
Elders binnen Brabant	15
Buiten Brabant	5

Tabel 3: Aantal jaren woonachtig in dorp gemeente Haaren (mensen die er niet zijn opgegroeid)

	Biezenmortel N=266
0-5 jaar	16
6-10 jaar	10
11-20 jaar	24
> 20 jaar	50

Tabel 4: Redenen om in gemeente Haaren te wonen (meerdere antwoorden mogelijk)

Biezenmortel	
Aantrekkelijkheid dorp	25
Opgegroeid	41
Familie	20
Getrouwd/gaan samenwonen	35
Werk in nabijheid	26
Woning	57
Anders	14

Tabel 5: Trots op het dorp

Biezenmortel	
Ja	62
Nee	9
Geen mening	29

Tabel 6: Cijfers woonomgeving

	%
Woongenot	8,0
Veiligheid	7,5
Onderling contact/binding	7,2
Bedrijvigheid	5,2
Voorzieningen	3,9
Bereikbaarheid	6,3
Aantrekkelijkheid/sfeer dorpshart	5,7

Tabel 7: Cijfers woongenot

Biezenmortel	
Onvoldoende (1-5)	4
Voldoende (6-7)	22
Goed (8-10)	74

Tabel 8: Cijfers veiligheid

Biezenmortel	
Onvoldoende (1-5)	8
Voldoende (6-7)	32
Goed (8-10)	60

Tabel 9: Cijfers onderling contact/binding

Biezenmortel	
Onvoldoende (1-5)	13
Voldoende (6-7)	36
Goed (8-10)	51

Tabel 10: Cijfers bedrijvigheid

Biezenmortel	
Onvoldoende (1-5)	54
Voldoende (6-7)	29
Goed (8-10)	16

Tabel 11: Cijfers voorzieningen

Biezenmortel	
Onvoldoende (1-5)	81
Voldoende (6-7)	15
Goed (8-10)	4

Tabel 12: Cijfers bereikbaarheid

Biezenmortel	
Onvoldoende (1-5)	26
Voldoende (6-7)	44
Goed (8-10)	29

Tabel 13: Cijfers aantrekkelijkheid/sfeer dorpshart

Biezenmortel	
Onvoldoende (1-5)	43
Voldoende (6-7)	35
Goed (8-10)	22

Woning

Tabel 14: Koop/huurwoning

	Biezenmortel
Koopwoning	75
Huurwoning van corporatie	4
Huurwoning particulier	1
Ouders	16
Anders	4

Tabel 15: Verhuiscapaciteit

	Biezenmortel
Nee	75
Binnen een half jaar	4
Binnen twee jaar	4
Binnen vijf jaar	17

Tabel 16: Redenen om te verhuizen (meerdere antwoorden mogelijk)

	Biezenmortel N=113
Persoonlijke redenen	50
Huidige woning bevalt niet	22
Woonomgeving, buurt bevalt onvoldoende	6
Behoeft aan zorg	19
Afstand tot/weinig voorzieningen en winkels	50
Andere reden	7

* Van degenen die willen verhuizen.

Tabel 17: Wil verhuizen naar

	Biezenmortel N=119
In dezelfde woonplaats blijven	40
Dorp in gemeente Haaren	11
Andere gemeente	50

* Van degenen die willen verhuizen.

Tabel 18: Problemen bij het vinden van een geschikte woning (meerdere antwoorden mogelijk)

Biezenmortel	
N=113	
Nee	4
Ja, namelijk:	96
Prijzen koopwoningen zijn te hoog	35
Prijzen huurwoningen zijn te hoog	4
Te weinig huurwoningen	8
Toewijzingsbeleid	nvt
Aangeboden woningen zijn te groot	4
Aangeboden woningen zijn te klein	0
Aangeboden woningen zijn kwalitatief niet goed	1
Te weinig woningen voor senioren/gehandicapten	8
Te weinig woningen met een zorgvoorziening	6
Anders	11

* Van degenen die willen verhuizen.

Tabel 19: Als u gaat verhuizen, wilt u dan gaan kopen, huren of een bouw-kavel om zelf een woning te kunnen bouwen?

Biezenmortel	
Kopen	51
Huren	11
Bouwkavel	20
Weet niet/maakt niet uit	19

Tabel 20: Aanvaard prijsniveau kopen

Biezenmortel	
< 160.000	9
160.000-200.000	49
200.000-275.000	20
275.000-325.000	4
325.000-400.000	9
> 400.000	9

Tabel 21: Aanvaard prijsniveau huren (per maand)

	Biezenmortel N=17
< 340	35
340-485	29
485-520	18
520-700	18
> 700	0

Tabel 22: Voorkeur woning

	Biezenmortel
Vrijstaand	33
2 onder 1 kap	27
Rijtjeswoning	7
Seniorenwoning	11
Appartement	7
Woon-zorgcomplex	9
Verzorgings- of verpleeghuis	1
Anders	4

Tabel 23: Gewenste kavelgrootte

	Biezenmortel
< 150	4
150-250	28
250-400	35
400-750	20
> 750	13

Tabel 24: Aantal kamers

	Biezenmortel
1	0
2	13
3	40
4	36
5	10

Arbeid/school

Tabel 25: Arbeid/school

	Biezenmortel
Werk/school in dorp	18
Werk/school in gemeente Haaren	7
Werk/naar school elders	46
Niet van toepassing	30

Tabel 26: Vervoermiddel voor werk in eigen dorp (meerdere antwoorden mogelijk)

	Biezenmortel N=76
Fiets/bromfiets/scooter	47
Te voet	51
Bus	0
Trein	0
Bestuurder auto/motor	13
Passagier auto	5
(Deel)taxi	0

* Van degenen die in dorp werken of naar school gaan

Tabel 27: Vervoermiddel voor werk/school in gemeente Haaren (meerdere antwoorden mogelijk)

	Biezenmortel N=29
Fiets/bromfiets/scooter	41
Te voet	0
Bus	0
Trein	0
Bestuurder auto/motor	72
Passagier auto	17
(Deel)taxi	0

* Van degenen die in gemeente Haaren werken of naar school gaan

Tabel 28: Vervoermiddel voor werk/school elders/buiten gemeente Haaren
(meerdere antwoorden mogelijk)

	Biezenmortel N=201
Fiets/bromfiets/scooter	31
Te voet	0
Bus	10
Trein	7
Bestuurder auto/motor	65
Passagier auto	17
(Deel)taxi	0

* Van degenen die elders/buiten gemeente Haaren werken of naar school gaan.

Tabel 29: Tijd om naar werk of school te komen

	Biezenmortel N=301
0-5 minuten	21
6-10 minuten	16
11-15 minuten	12
16-20 minuten	15
21-30 minuten	14
31-45 minuten	11
46-60 minuten	6
1-1,5 uur	2
> 1,5 uur	2

Tabel 30: Afstand af te leggen om naar werk of school te komen

	Biezenmortel N=272
0-1 kilometer	11
2-5 kilometer	11
6-10	26
11-15	20
16-20	12
21-30	6
31-50	7
51-100	6
> 100	1

Tabel 31: Reistijd werk/school problematisch

Biezenmortel	
Nee	90
Ja	10

Boodschappen/winkelen

Tabel 32: Plaats waar dagelijkse boodschappen worden gedaan

Biezenmortel N=377	
Eigen dorp	
Ander dorp gemeente Haaren	4
Op Prisma (Assisië)	0
Udenhout	90
Elders	6

NB: bij Biezenmortel is 'eigen dorp' eigenlijk Prisma.

* Respondenten die aangaven nooit boodschappen doen, zijn uit deze analyse gehaald.

Tabel 33: Vervoermiddel voor boodschappen (meerdere antwoorden mogelijk)

Biezenmortel N=377	
Fiets/bromfiets/scooter	7
Te voet	0
Bestuurder auto/motor	74
Passagier auto	19
Bus	0
(Deel)taxi	0

* Respondenten die aangaven nooit boodschappen doen, zijn uit deze analyse gehaald.

Tabel 34: Tijd om bij winkel te komen

Biezenmortel N=349	
0-5 minuten	32
6-10 minuten	49
11-15 minuten	8
16-20 minuten	2
21-30 minuten	2
31-45 minuten	2
46-60 minuten	4
1-1,5 uur	1
> 1,5 uur	0

* Respondenten die aangaven nooit boodschappen doen, zijn uit deze analyse gehaald.

Tabel 35: Afstand af te leggen om bij winkel te komen

Biezenmortel N=335	
0-1 kilometer	1
2-5 kilometer	81
6-10	16
11-15	2
16-20	0
21-30	0
31-50	0
51-100	0
> 100	0

* Respondenten die aangaven nooit boodschappen doen, zijn uit deze analyse gehaald.

Tabel 36: Reistijd winkel problematisch

Biezenmortel	
Nee	82
Ja	18

* Respondenten die aangaven nooit boodschappen doen, zijn uit deze analyse gehaald.

Tabel 37: Parkeergelegenheid bij winkels problematisch

	Biezenmortel
Nee	79
Ja	21

* Respondenten die aangaven nooit boodschappen doen, zijn uit deze analyse gehaald.

Voorzieningen

Tabel 38: Voorzieningen inwoners Biezenmortel

	Biezen- mortel	Gemeente Haaren	Udenhout	Oisterwijk	Elders	nvt
Huisarts		7	88	0	4	1
Tandarts		8	69	8	15	1
Apotheker		7	91	1	2	1
Fysiotherapeut		5	63	1	3	29
Consultatiebureau		1	29		2	69
Kinderopvang/peuterspeelzaal	7	1	4		2	87
Peuterspeelzaal	13		1			86
Dagopvang ouderen	4		1		0	95
Activiteiten ouderen	13	1	2		0	84
Bibliotheek/bibliobus	15	0	34	0	2	49
Muziekschool/les		4	3	1	2	91
Basisschool	25	0	2		1	73
Speciaal onderwijs		1	0	0	3	96
Voortgezet onderwijs		1	0	6	15	78
Jeugdwerk/activiteiten jongeren	15	1	4	1	2	78
Winkels niet dagelijkse boodschappen		3	23	23	43	9
Bank/postkantoor		3	84	5	6	2
Cultureel/wijkcentrum	23	1	12	2	3	59
Sportaccommodaties	34	3	17	4	11	31

- = geen keuze mogelijkheid (voorziening niet aanwezig)

Tabel 39: Reistijd tot genoemde voorzieningen problematisch (meerdere antwoorden mogelijk)

Biezenmortel	
Nee	84
Ja, namelijk:	16
	N=70
Huisarts	36
Tandarts	21
Apotheker	27
Fysiotherapeut	17
Consultatiebureau	6
Kinderopvang/peuterspeelzaal	1
Dagopvang ouderen	0
Activiteiten ouderen	4
Bibliotheek/bus	11
Muziekschool/les	4
Basisschool	0
Speciaal onderwijs	3
Voortgezet onderwijs	16
Jeugdwerk/activiteiten jongeren	6
Winkels niet dagelijkse boodschappen	43
Bank/postkantoor	60
Cultureel/wijkcentrum	7
sportaccommodaties	23
Dierenarts	nvt
Speelvoorzieningen	nvt

- = niet in enquête gevraagd

Verenigingsleven

Tabel 40: Lid van vereniging in eigen dorp (meerdere lidmaatschappen mogelijk)

Biezenmortel	
Nee	43
Ja, namelijk	57
	N=226
Sportvereniging	54
Ondernemersvereniging	0
Buurtvereniging	59
Zangkoor	12
Muziekvereniging	-
Volksdansgroep	-
Toneelvereniging	2
Gilde	-
Carnavalsvereniging	12
Schoolraad/oudercommissie/etc	3
Oranjevereniging	3
Jongerenvereniging/scouting	4
KBO	-
Ouderenvereniging	17
KVO	-
Heemkundevereniging	-
Zonnebloem/Rode Kruis/Welfare	5
Anders	8

- = niet in enquête gevraagd

Tabel 41: Lidmaatschap verenigingen en vrijwilligerswerk

Biezenmortel	
Lid van vereniging in eigen dorp	57
Lid vereniging buiten dorp	35
Redenen:	N=153
- vereniging niet aanwezig	59
- contacten buiten	36
- kwaliteit sluit beter aan	10
- anders	5
Verricht vrijwilligerswerk	29
Problemen bij vrijwilligerswerk*	34

* Van degenen die vrijwilligerswerk verrichten.

Tabel 42: Vervoermiddel naar vereniging buiten dorp (meerdere antwoorden mogelijk)

	Biezenmortel N=153
Fiets/bromfiets/scooter	26
Bestuurder auto/motor	73
Passagier auto	25
Openbaar vervoer	3
(Deel)taxi	1

Tabel 43: Tijd om bij vereniging buiten dorp te komen

	Biezenmortel N=150
0-5 minuten	9
6-10 minuten	32
11-15 minuten	26
16-20 minuten	14
21-30 minuten	9
31-45 minuten	4
46-60 minuten	2
1-1,5 uur	2
> 1,5 uur	1

Tabel 44: Afstand om bij vereniging buiten dorp te komen

	Biezenmortel N=138
0-2 kilometer	1
2-5 kilometer	35
6-10	38
11-15	8
16-20	8
21-30	5
31-50	2
51-100	3
> 100	1

Tabel 45: Reistijd vereniging buiten dorp problematisch

Biezenmortel	
Nee	84
Ja	16

Buurtbinding

Tabel 46: Uitspraken over buurtbinding Biezenmortel

	Helemaal eens	Eens	Neutraal	Oneens	Helemaal oneens	Weet niet
Ik ben goed op de hoogte van wat er in de buurt speelt	13	42	30	10	2	3
De mensen kennen elkaar in deze buurt nauwelijks	3	7	11	48	31	0
Mensen gaan op een prettige manier met elkaar om	25	56	15	3	1	0
Ik voel me thuis in mijn buurt	34	52	12	1	1	1
Als ik hulp nodig heb, kan ik bij mensen in mijn buurt terecht	32	53	12	2	1	1
Ik geef regelmatig hulp aan mensen in mijn buurt	13	31	43	9	1	3

Tabel 47: Houden zaken die in uw buurt of wijk spelen u bezig?

Biezenmortel	
Ja, in sterke mate	21
Ja, enigszins	66
Nee, helemaal niet	13

Tabel 48: Doet u, samen met anderen, wel eens wat om de sfeer te verbeteren of het onderling contact te vergroten?

Biezenmortel	
Ja, dit doe ik al	61
Ik doe dit nog niet maar zou het wel willen doen	14
Nee, en ik wil dit ook niet gaan doen	25

Tabel 49: Kent u persoonlijk mensen die actief zijn voor de buurt of wijk waarin u woont?

	Biezenmortel
Ik kan nauwelijks mensen die actief zijn	9
Ik ken een paar mensen die actief zijn	36
Ik ken redelijk wat mensen die actief zijn	33
Ik ken veel mensen die actief zijn	23

Economische vitaliteit

Tabel 50: Bent u als (gedeeltelijk) zelfstandig ondernemer werkzaam in Biezenmortel/Esch/Haaren/Helvoirt?

	Biezenmortel
Nee	83
Ja	17

Tabel 51: Vindt u dat er voldoende mogelijkheden zijn voor ondernemers om actief te kunnen zijn?

	Biezenmortel
Ja	11
Weet niet	52
Nee	37
Redenen:	N=155
- geen bedrijfsruimte	45
- geen uitbreidingsmogelijkheden	39
- geen afzetmarkt	30
- slechte bereikbaarheid	17
- geen medewerking overheid	34
- anders	11

Tabel 52: Stimuleren van economische activiteiten Biezenmortel

	Ja	Nee	Geen mening
Ontwikkelen winkelaanbod	76	13	12
Ontwikkelen kleinschalige bedrijvigheid	60	16	24
Ontwikkelen grootschalige bedrijvigheid	11	62	28
Ontwikkelen vestigingsmogelijkheden startende ondernemers	59	17	25
Ontwikkelen bedrijvigheid in buitengebied	42	30	27

Openbaar vervoer

Tabel 53: Cijfers openbaar vervoer Biezenmortel

Lijn 139 naar 's-Hertogenbosch ma-vrij	3,6
Lijn 239 naar 's-Hertogenbosch ma-vrij	3,7
Lijn 239 naar Udenhout ma-vrij	3,7
Buurtbus 205 naar Oisterwijk ma-vrij	4,7
Buurtbus 205 naar Dongen ma-vrij	3,8
Lijn 139 naar Udenhout weekend	3,1
Lijn 139 naar 's-Hertogenbosch weekend	2,7

Tabel 54: Gebruik openbaar vervoer

	Biezenmortel
Vaak/regelmatig	3
Soms	10
Nooit	87
Redenen:	N=376
- vervoersverbindingen sluiten niet goed aan	17
- bussen zijn te vol	1
- busreizen zijn te tijdrovend	14
- ik heb eigen vervoer	77
- gebruik openbaar vervoer is omslachtig	25
- te weinig bussen	21
- geen bus 's avonds/in weekend	14
- anders	5

- = niet in enquête gevraagd

Tabel 55: Tevreden over openbaar vervoer

	Biezenmortel
Ja	23
Nee	77
Redenen:	N=153
- vervoersverbindingen sluiten niet goed aan	40
- bussen zijn te vol	10
- busreizen zijn te tijdrovend	29
- te weinig bussen	52
- geen bus 's avonds/in weekend	34
- anders	14

Tabel 56: Openbaar vervoersverbindingen voor u zelf problematisch?

	Biezenmortel
Nee	69
Ja	31

Veiligheid en openbare ruimte

Tabel 57: Voelt u zich veilig in uw buurt?

	Biezenmortel
Ja	86
Nee	14
Redenen:	N=60
- slechte verlichting	37
- weinig sociale controle	12
- slecht overzicht door struiken	3
- vandalisme en vernielingen	37
- pesterijen en overlast	0
- ruzie en conflicten in de buurt	8
- diefstal uit woningen	23
- diefstal uit voertuigen	7
- bedreiging	2
- discriminatie	2
- drugshandel	0
- geweldsdelicten	0
- gevaarlijke stoffen in de buurt	3
- verkeersonveiligheid	45
- anders	2

Tabel 58: Verkeersveiligheid

Biezenmortel	
Goed	35
Geen mening/neutraal	18
Slecht	48
Redenen:	N=196
- slechte verlichting	16
- onoverzichtelijke verkeerssituaties	17
- te hard rijden automobilisten	62
- te veel verkeer	13
- te veel doorgaand vrachtverkeer	34
- drempels	41
- sluizen in de weg (wegversmallingen)	14
- weinig ruimte voor fietsverkeer	35
- weinig ruimte voor voetgangers	3
- uitvalswegen naar snelweg door dorp	4
- slechte ontsluiting zwaar verkeer	40
- anders	13

Tabel 59: Tevreden over openbare ruimte

Biezenmortel	
Ja	59
Nee	41
Redenen:	N=168
- vandalisme en vernielingen	23
- slecht onderhoud openbaar groen	8
- slecht onderhoud straten	15
- onvoldoende veilige fietsroutes	25
- onvoldoende veilige looproutes	4
- geen ontmoetingsplaats jeugd	33
- slecht onderhoud trottoirs/fietspaden	15
- vervuiling, zwerfvuil	13
- hondenpoep	48
- bekladding muren/gebouwen	1
- kapot straatmeubilair	5
- parkeerproblemen	35
- weinig speelvoorzieningen	21
- weinig openbaar groen	5
- geluidsoverlast	7
- anders	3

Tabel 60: Ervaart u overlast in of om uw omgeving (ondergelopen kelder/straat, riolering, et cetera)?

	Biezenmortel
Regelmatig	3
Soms	14
Zelden/nooit	83

Buitengebied

Tabel 61: Welke functie heeft het buitengebied voor u?

	Biezenmortel
Ik woon er	41
Ik werk er	16
Ik geniet van de natuur	73
Ik recreër er	22
Ik maak er geen gebruik van	8
Anders	8

Tabel 62: Kunt u aangeven of volgens u de volgende thema's in het buitengebied uitgebreid, gehandhaafd of beperkt moeten worden?

	Uitbreiden	Handhaven	Beperken	Weet niet
Wonen	38	42	13	7
Werken	22	51	8	19
Natuur	21	62	10	7
Landbouw	16	69	7	8
Waterberging	7	50	12	31
Recreatie	29	46	14	11

Tabel 63: Vindt u het buitengebied voldoende toegankelijk?

	Biezenmortel
Ja	90
Gedeeltelijk	-
Nee	6
Geen mening	4

= niet gevraagd in enquête

Tabel 64: Bent u bekend met de onderstaande ontwikkelingen in het buitengebied?

	Goed op de hoogte	Een beetje van op de hoogte	Wel eens van gehoord of gelezen	Nooit van gehoord
Verplaatsing van boerenbedrijven	14	34	35	17
Natuurontwikkeling	16	38	34	13
Beekherstel en waterberging	6	30	37	27
Ontwikkeling recreatieve voorzieningen	6	33	40	22

Tabel 65: Verwacht u over het algemeen dat het buitengebied de komende jaren verbetert (mooier, schoner en beter bereikbaar)?

	Biezenmortel
Ja	21
Gedeeltelijk	34
Nee	21
Weet niet	24

Relatie gemeente - inwoners

Tabel 66: Tevreden over communicatie tussen gemeente en inwoners

	Biezenmortel
Ja	30
Nee	38
Geen mening/neutraal	32

Tabel 67: Klachten over wachttijden of procedures

	Biezenmortel
Ja	35
Nee	31
Geen mening/neutraal	34

Tabel 68: Is gemeente voldoende klantgericht

	Biezenmortel
Ja	22
Nee	46
Geen mening/neutraal	32

Tabel 69: Komt gemeente afspraken na

	Biezenmortel
Ja	20
Nee	32
Geen mening/neutraal	48

Achtergrondkenmerken

Tabel 70: Achtergrondkenmerken

	Biezenmortel
Man	50
Vrouw	50
16-29 jaar	20
30-54 jaar	50
55+	29
Binnen de bebouwde kom	62
Buiten de bebouwde kom	38

Bijlage 2: Tabellen vragenlijst oud-inwoners Biezenmortel

Naast de enquête onder alle inwoners van Biezenmortel is er ook een enquête speciaal ontwikkeld voor oud-inwoners van Biezenmortel die graag willen terugkeren naar Biezenmortel. Aan hen zijn met name de vragen met betrekking tot de woonwensen voorgelegd. Tien oud-inwoners vulden deze enquête in, waarvan acht respondenten binnen nu en 5 jaar behoefte hebben aan een woning in Biezenmortel.

Hieronder staan de uitkomsten uit deze enquête vermeld. Vanwege het geringe aantal respondenten zijn steeds de absolute aantallen vermeld.

Tabel 1: Huidige woonplaats

	Aantal
Udenhout	6
Eindhoven	1
's-Hertogenbosch	1
Buiten Brabant	2

Tabel 2: Leeftijd respondenten

	Aantal
24 jaar of jonger	2
25-34 jaar	6
35-54 jaar	1
55-64 jaar	0
65+	1

Tabel 3: Aantal jaren geleden vertrokken uit Biezenmortel

	Aantal
Korter dan 2 jaar	1
2-5 jaar	2
6-10 jaar	5
11-15 jaar	1
> 15 jaar	1

Tabel 4: Reden van vertrek

	Aantal
Vanwege werk/studie	4
Geen geschikte woning beschikbaar	6

Tabel 5: Aantal jaren gewoond in Biezenmortel

	Aantal
0-5 jaar	2
6-10 jaar	0
11-20 jaar	3
> 20 jaar	5

Tabel 6: Huidige binding met Biezenmortel
(meerdere antwoorden mogelijk)

	Aantal
Geen enkele	
Werk in Biezenmortel	1
Een eigen bedrijf in Biezenmortel	1
Lid van een vereniging in Biezenmortel	5
Familie woont in Biezenmortel	6
Vrienden wonen in Biezenmortel	7
Emotionele/landschappelijke binding	1

Tabel 7: Woning gewenst in Biezenmortel

	Aantal
Binnen een half jaar	1
Binnen 2 jaar	5
Binnen 5 jaar	2
Geen behoefte op korte termijn	1
Geen behoefte aan woning in Biezenmortel	1

Tabel 8: Problemen bij het vinden van een geschikte woning (meerdere antwoorden mogelijk)

	Aantal*
Prijzen koopwoningen zijn te hoog	4
Te weinig koopwoningen	5
Aangeboden woningen zijn te groot	1
Aangeboden woningen zijn te klein	2
Aangeboden woningen zijn kwalitatief niet goed	2
Te weinig woningen voor senioren/gehandicapten	1
Te weinig woningen met een zorgvoorziening	1
Er zijn te weinig bouwkvavels	1

* Van degenen die willen verhuizen.

Tabel 9: Als u gaat verhuizen, wilt u dan gaan kopen, huren of een bouw-kavel om zelf een woning te kunnen bouwen?

	Aantal
Kopen	2
Huren	0
Bouwkavel	6
Weet niet/maakt niet uit	0

Tabel 10: Gewenst woningtype

	Aantal
Vrijstaand	5
2 onder 1 kap	1
Rijtjeswoning	1
(grondgebonden) seniorenwoning	1
Appartement	0
Woon-zorgcomplex	0
Verzorgings- of verpleeghuis	0

Tabel 11: Gewenste kavelgrootte

	Aantal
< 150 m2	0
150-250 m2	2
250-400 m2	3
400-750 m2	1
> 750 m2	2

Tabel 12: Gewenst aantal kamers

	Aantal
1 kamer	0
2 kamers	0
3 kamers	2
4 kamers	2
5 kamers	4